

Piese de metal, os, sticlă și piatră descoperite în cetatea de la Carașova-Grad (com. Carașova, jud. Caraș-Severin)

SILVIU OȚA*, LIANA OȚA**, MIGDONIA GEORGESCU***, ELEK POPA****

Keywords: fortress, vessels, weapons, harness items, implements, dress items, coins, nails, raw materials.

Abstract: During the archaeological excavations made in Carașova-Grad fortress (comm. Carașova, Caraș-Severin County) in 1998, 2000 and 2001, a relatively great number of metal, glass, bone and stone items was discovered. The majority of these items were not found in doubtless stratigraphic contexts, due to some reasons: the character of the field researches (today, the fortress is in a precarious condition, as a consequence of the destructions, mostly belonging to treasure hunters); the fact that Carașova ceased to function after violent destructions during the 16th century. The majority of the small finds was dated in the 15th–16th centuries, belonging to the last phases of the fortress. The places of discoveries, and the stratigraphic context of the items found *in situ* confirm the supposition that Carașova was attacked and suffered massive destructions, especially during the 16th century.

Cuvinte cheie: cetate, vase, arme, piese de harnașament, ustensile, accesorii vestimentare, monede, cuie, materii prime.

Rezumat: Cercetările arheologice întreprinse în cetatea de la Carașova-Grad (com. Carașova, jud. Caraș-Severin), în anii 1998, 2000 și 2001, au dus la descoperirea unui număr relativ important de piese de metal, sticlă, os și piatră. Dat fiind caracterul cercetărilor (fortificația este în stare avansată de degradare din cauza intervențiilor căutătorilor de comori), dar și faptului că încetarea funcționării ei a survenit ca urmare a unor distrugerii violente în cursul secolului al XVI-lea, cea mai mare parte a pieselor de metal, os, piatră și sticlă nu provine din contexte stratigrafice clare. Cele mai multe obiecte mărunte aparțin secolelor XV–XVI, fiind date în ultimele faze de funcționare a cetății. Locurile în care au fost descoperite, precum și poziția stratigrafică a pieselor aflate *in situ* confirmă că cetatea a fost supusă unor atacuri și a suferit distrugerii masive în special în secolul al XVI-lea.

Cercetările arheologice întreprinse în cetatea de la Carașova-Grad (com. Carașova, jud. Caraș-Severin), în anii 1998, 2000 și 2001, au dus la descoperirea unui număr relativ important de piese de metal, sticlă, os și piatră. Dat fiind caracterul cercetărilor (fortificația este în stare avansată de degradare din

cauza intervențiilor căutătorilor de comori), dar și faptului că încetarea funcționării ei a survenit ca urmare a unor distrugerii violente în cursul secolului al XVI-lea¹, cea mai mare parte a pieselor de metal, os, piatră și sticlă nu provine din contexte stratigrafice clare. La aceasta se adaugă faptul că o parte a fortificației este construită în pantă și unele piese s-au scurs pe anumite porțiuni ale ei, în prăpastie, acolo unde înclinația terenului este mai accentuată.

Cele mai multe obiecte mărunte aparțin secolelor XV–XVI, fiind date în ultimele faze de funcționare a cetății. Locurile în care au fost descoperite, precum și poziția stratigrafică a pieselor aflate *in situ* confirmă ipoteza că cetatea a fost supusă unor atacuri (nivelul de incendiere descoperit la baza turnului de pe latura de nord-vest, urmele de incendiere de la baza incintei nr. 3 și vârful de săgeată găsit înfipt lângă o presupusă intrare prin aceeași incintă) și a suferit distrugerii masive în special în secolul al XVI-lea.

Piesele descoperite reflectă, chiar și parțial, aspecte ale culturii materiale a vremii (modul de execuție al pieselor, moda epocii, armele, uneltele și ustensilele utilizate), dar sunt utile și pentru a identifica diverse activități desfășurate, în cetate sau în jurul ei, pentru nevoile garnizoanei.

Spațiul destinat viitoarei fortificații a presupus desfășurarea unei multitudini de activități, în primul rând pentru amenajarea terenului, apoi pentru ridicarea cetății. Din păcate, ustensilele și uneltele utilizate la aceste activități nu s-au descoperit.

¹ Pentru primele rezultate ale cercetărilor arheologice vezi CCA, Campania 1998, 2000 și 2001. Pentru istoricul cetății reactualizat vezi S. Oța, L. Oța 2006, p. 3–13, iar pentru datele privind încetarea funcționării ei S. Oța, L. Oța 2009, p. 193–201.

* Muzeul Național de Istorie a României, silviuota@yahoo.com.

** Institutul de Arheologie „Vasile Pârvan”, loredanaota@yahoo.com.

*** Centrul Național de Cercetări și Investigații Fizico-Chimice și Biologice, București, gmigdonia@yahoo.com.

**** Colaborator CNCP – MNIR, elekpopa@yahoo.com..

Cum cetatea are mai multe faze de amenajare și reparații ulterioare, putem spune că aici, pe lângă funcțiile sale specifice, de apărare, s-au desfășurat și activități de întreținere, de lărgire a spațiului și creare a unor elemente defensive, de exemplu cele două șanțuri paralele de apărare, săpate în stâncă. Activitățile constau în amenajarea terenului, tăierea și cioplirea pietrei, aducerea de nisip pentru producerea mortarului, crearea unei surse permanente de apă (cisterna), aducerea și prelucrarea lemnului pentru schele, construcții interioare și probabil acoperișuri².

Cele câteva monede descoperite la Carașova pot oferi indicii în ceea ce privește cronologia acestor activități. Numărul cel mai mare de monede descoperite în fortificație datează din vremea lui Sigismund de Luxemburg (1387–1437), ceea ce ar putea sugera și o posibilă refacere a cetății. Faptul că ultima monedă descoperită a fost emisă în anul 1524³ este un argument în favoarea ipotezei unei folosiri a fortificației și după anul 1520, care reprezintă cea din urmă mențiune documentară a cetății. În cursul cercetărilor arheologice din ultimii ani a fost descoperită o singură monedă⁴, un aspru de argint, emis la Istanbul în timpul sultanului Baiazid al II-lea (1481–1512)⁵. Moneda, găsită în zona de est a cetății, are următoarele dimensiuni: D = 11,6 × 9,6 mm, gros. = 1,1 mm.

În lotul de piese recuperate în urma săpăturilor din spațiul cetății și din jurul ei, putem distinge câteva grupe.

În primul rând, sunt piesele care au fost utilizate cel mai probabil în timpul funcționării cetății și care ar putea fi anterioare atacurilor suferite de fortificație. Datarea lor ridică probleme destul de mari, deoarece sunt foarte uzate și chiar rupte. Mai mult decât atât, nu toate au fost găsite într-o poziție stratigrafică destul de clară. Aceasta se datorează în special căutătorilor de comori, care au bulversat în mare parte stratigrafia internă a cetății.

Un al doilea lot de piese poate fi datat în timpul distrugerii fortificației. Putem astfel distinge piesele abandonate în urma primului atac și cele care au legătură cu a doua distrugere. Ca un amendament, trebuie precizat că piesele rezultate din structura construcției nu trebuie datate în mod necesar în veacul al XVI-lea, căci, foarte probabil, ele se pot

data în special în prima jumătate a secolului al XV-lea, când bănuim că a avut loc ultima mare reamenajare și extindere a cetății. Doar piesele de uz curent pot fi datate în veacul al XVI-lea. O parte a pieselor databile în secolul al XVI-lea ridică probleme de încadrare tipologică, din cauza uzurii sau deformării lor ori a distrugerii intenționate în urma luptelor.

O altă grupă o constituie piesele care pot fi datate după ultima distrugere, rezultate ale activităților ulterioare scoaterii din uz a cetății.

Un ultim lot îl constituie obiectele care nu au fost găsite într-o poziție stratigrafică clară, recuperate din cetate sau din afara ei.

Înainte de a discuta diversele probleme ridicate de piesele din metal, os, sticlă și piatră găsite la Carașova, trebuie făcute câteva precizări. La prima vedere, enumerarea conștiințioasă în catalog a tuturor pieselor descoperite ar putea părea inutilă, mai ales prin prisma faptului că un număr important este constituit din cuie. Articolul de față se dorește a fi însă o pledoarie, fie și indirectă, pentru o reevaluare a modului de publicare a cetăților din România. În marea majoritate a cazurilor, atenția s-a concentrat asupra descrierii particularităților de construcție sau asupra problemelor de cronologie, trecându-se cu vederea, cel puțin aparent, faptul că piesele descoperite într-o fortificație pot uneori confirma diversele ipoteze emise. Cvasi-absența publicării sistematice a pieselor descoperite în cetăți a avut și un alt efect, acela de îngreunare a redactării unor studii privind tipologia multora dintre categoriile de „piese mărunte”. Constatarea acestor două lacune importante a impus discuției de față trei particularități. Prima, deja amintită, se referă la îndepărtarea deliberată a impresiei că unele piese (armele, ustensilele, accesoriile vestimentare) sunt incomparabil mai importante decât altele (cui, piese provenite de la uși sau geamuri), prin urmare doar ele merită o analiză detaliată⁶. A doua particularitate constă în numărul, aparent exagerat, de dimensiuni date în catalog. Nu este însă exclus ca, în viitor, compararea dimensiunilor să se dovedească un argument suplimentar pentru încadrarea tipologică a unor piese cu grad mare de uzură sau a căror funcționalitate pare, la început, incertă⁷. Ultima particularitate are în vedere ilustrarea, la scara 1/1, a cât mai multor piese, făcută cu același scop, al facilitării unor eventuale comparații⁸.

² S. Oța, L. Oța 2008, p. 183–221.

³ Pap 2002, p. 49.

⁴ Teicu, S. Oța, L. Oța 2002, p. 87; S. Oța, L. Oța 2009, p. 198.

⁵ S. Srećković, *Akches*, II, Belgrad, 2000, p. 101 (Avers de tip Aa și Revers de tip I). Îi mulțumim lui Aurel Vilcu, pentru identificarea monedei.

⁶ Deși se referă la altă perioadă, merită citit Gudea 2009, p. 451–456.

⁷ De exemplu, multe dintre fragmentele de tablă de fier s-au dovedit, la o analiză mai atentă, bazată și pe compararea dimensiunilor, plăcuțe de armură.

⁸ Desenele au fost făcute de Georgiana Ducman și Silviu Oța.

Din păcate, niciuna dintre piesele ce vor fi analizate în rândurile următoare nu a fost restaurată.

Tipologia pieselor

I. Vase

Fragmente de recipiente din aliaj de cupru⁹ provin din două puncte diferite ale fortificației. Primul (Cat. I. 1, Pl. XIII/1) a fost recuperat din Caseta 6/2001, din afara fortificației, în partea sa de sud-vest. Marginea superioară fiind îngroșată, putem presupune că fragmentul aparținea, cel mai probabil, unui recipient. Dată fiind starea fragmentară, nu putem oferi analogii viabile pentru piesa în discuție.

Fragmente din alte două posibile recipiente din aliaj de cupru (Pl. XIII/3) și cupru (Pl. XIII/2) au fost descoperite lângă cisternă (Cat. I. 2–3, Pl. XIII/2–3).

În cetate a fost găsit un singur fragment de sticlă (Cat. I. 4, Pl. XV/8), de mici dimensiuni, provenit de la un recipient, fără să putem preciza de care tip. Fragmentul provine de lângă incinta nr. 3, în partea de sud-vest a cetății. Foarte probabil s-a scurs, în timp, de pe panta dealului, din spațiul dintre zidul menționat și incinta nr. 2.

II. Arme

II. 1. **Vârfurile de săgeți** sunt puține la număr (cinci) și, în general, găsite în poziții stratigrafice puțin relevante. La aceasta se adaugă faptul că unul dintre exemplare (Cat. II. 1. 1, Pl. I/1), practic nu provine din cetate, ci a fost recuperat de pe malul râului Caraș, aproximativ din zona fortificației, conform informațiilor oferite de către descoperitor.

Piesa din S. 7/2000 este singura care a avut o poziție stratigrafică clară (Cat. II. 1. 2, Pl. I/2). Partea sa activă este în forma literei delta. Ca o particularitate, se poate observa că latura scurtă nu este dreaptă, ci ușor curbată în interior. Această caracteristică avea probabil rolul de a îngreuna extragerea sa, în cazul în care ar fi lovit o persoană. Poziția în care a fost descoperit vârful de săgeată aflat în discuție, înfipt în solul de la temelia incintei

⁹ Pentru identificarea relativă a compoziției pieselor care păreau a fi din argint, sau care aveau oxizi de cupru pe suprafața lor, au fost efectuate de către inginer Migdonia Georgescu (Centrul Național de Cercetări și Investigatii Fizico-Chimice și Biologice) măsuratori prin fluorescență de raze X, cu ajutorul unui spectrometru portabil tip InnovX Alpha Series, prevăzut cu anticatod din W, detector SiPIN cu răcire prin efect Peltier, tensiunea aplicată 30 kV, intensitatea 40 micro A și un timp de achiziție 30 s (Pl. XVI). Ar mai trebui menționat că Fe, Ti și Sr din tabel la probele din aliaje de cupru sau cupru sunt ca urmare a prezenței depunerilor din sol.

nr. 3, în colț, la baza ușii, indică faptul că săgeata a fost trasă din exterior, dinspre deal, spre stâncile de la vestul cetății. Putem deduce astfel că, în momentul aceluși atac, porțiunea incintei în discuție era încă funcțională. Faptul că solul prezenta urme evidente de incendiere în exteriorul zidului amintit sugerează că săgeata a ajuns acolo, foarte probabil, în timpul primei distrugerii a cetății, cea din secolul al XVI-lea. Deocamdată, o singură piesă se poate apropia tipologic de cea găsită aici. Este vorba de un vârf de săgeată descoperit în cetatea Șcheia¹⁰.

Celelalte trei vârfuri sunt puternic deteriorate și foarte probabil au fost bolți de la săgeți de arbaletă.

Unul provine de lângă cisternă (Cat. II. 1. 5, Pl. I/4), de lângă turnul nr. 2. Poziția sa nu permite atribuirea cu certitudine a săgeții respective atacatorilor sau celor care apărau fortificația, dar prezența ei sugerează că și aici au avut loc, foarte probabil, lupte, și cei care au pătruns din exteriorul fortificației în interior au ajuns și în această porțiune.

Cea de-a doua piesă a fost recuperată din șanțul de apărare (Cat. II. 1. 3, Pl. I/3), și poate fi atribuită primei distrugerii din secolul al XVI-lea.

Un ultim bolț, descoperit în anul 1998 (S. 2/1998), deformat și el, nu poate fi încadrat tipologic (Cat. II. 1. 4, Pl. I/5).

II. 2. Suliță și lance

Manșonul, provenind de la o suliță (?) sau o altă armă de aruncat (Cat. II. 2. 1, Pl. III/1), a fost găsit spre nord-estul cetății, la baza turnului nr. 2. Lipsa părții active ne împiedică să facem alte aprecieri asupra tipului armei. Putem spune doar că se fixa pe hampă prin introducerea, apoi s-a bătut un cui spre bază. Forma rectangulară a orificiului din fragmentul de piesă recuperat ar putea fi un indiciu al faptului că arma este medievală, nu modernă sau contemporană. Faptul că tubul de înmănășur este relativ scurt, subțire și se fixa doar printr-un simplu cui, indică cel mai probabil o armă pentru aruncat, relativ ușoară. Lipsa părții active (care a fost ruptă) ar mai fi un indiciu în favoarea presupunerii unei arme de aruncat.

Vârful de lance II. 2. 2 (Pl. III/3) provine dintr-o colecție particulară¹¹. Conform informațiilor posesorului, a fost descoperit tot în cetate, la o dată neprecizată¹². Piese asemănătoare, cu o nervură

¹⁰ Diaconu, Constantinescu 1960, p. 87, fig. 46/3.

¹¹ S. Oța, L. Oța 2009, p. 197, 201, fig. 2/1.

¹² Proprietarul actual l-a achiziționat de la descoperitor. Pe lângă armele descoperite întâmplător sau prin săpături arheologice sistematice, trebuie precizat că, cel puțin în anii '70, erau

mediană pe lungime, sunt des reprezentate în picturi realizate în ultimul sfert al secolului al XVI-lea și în prima jumătate a celui de-al XVII-lea. Este vorba de *Învierea lui Hristos*, pictată în anul 1593 de către Anibale Carracci, *Martiriul Sfântului Laurențiu*, realizat în 1580–1582 de către El Greco, *El Espolio* al aceluiși pictor, sau *Banchetul ofițerilor corporației Sf. Gheorghe din Haarlem* (1616) și *Portret de grup al ofițerilor și archebuzierilor corporației Sf. Gheorghe din Haarlem* (1639) ale lui Frans Hals. În tablourile amintite se remarcă, în special, halebardele cu vârful similar lăncii de la Carașova, al căror sistem de fixare pe hampă este, pe alocuri, asemănător. O altă halebardă, datată din anul 1605, cu vârful alungit și o nervură mediană, se află la Schlossbergmuseum din Chemnitz¹³. Lamele lăncii de la Carașova sunt ascuțite în special în partea anterioară, pe o lungime de aproximativ 23 cm, ceea ce denotă utilizarea ei mai ales pentru împungere.

II. 3. Lamă și fragment de mâner de la cuțite de luptă

O singură piesă (Cat. II. 3. 2, Pl. III/4) pune mai multe probleme. Ea se deosebește de celelalte cuțite din cetate prin faptul că este executată din oțel. Lama provine dintr-o piesă mai mare, care a fost ruptă, prin urmare, dimensiunea reală nici măcar nu poate fi aproximată. Poziția sa stratigrafică sugerează că a ajuns acolo foarte probabil în timpul ultimei distrugerii a cetății sau chiar mai târziu. Arma s-a găsit lângă incinta nr. 3, pe o vatră sau pe o porțiune cu puternice urme de ardere, în apropierea turnului nr. 1, acoperită de moloz și dărâmătură din zid. De altfel, piesa prezintă urme de ardere puternice pe suprafața sa. Incertitudinea datării provine atât din faptul că cetatea a suferit două distrugerii succesive în secolul al XVI-lea, cât și din bulversarea, în mare parte, a stratigrafiei sale interne de către căutătorii de comori. Un argument în sprijinul ipotezei unei datări mai târzii ar fi faptul că, după ultima cucerire, cea de la sfârșitul secolului al XVI-lea, în interiorul cetății s-au mai

observat urme de utilizare, având însă un caracter temporar și sporadic. Momentul și cauzele căderii fragmentului de incintă peste cuțit sunt, de asemenea, discutabile.

Plăseaua de fier relativ mare (Cat. II. 3. 1, Pl. III/2) probabil că a fost montată la un cuțit de mari dimensiuni, foarte probabil cu rol de armă. Faptul că a fost descoperită în primul șanț de apărare al fortificației, la adâncimea de 0,15 m, demonstrează că este o piesă târzie, ajunsă acolo în timpul celei de-a doua distrugerii a cetății, din secolul al XVI-lea.

II. 4. Fragmente de armuri

Acestea constau în fragmente de plăci de fier dreptunghiulare, unele rotunjite la colțuri (Cat. II. 4. 2, Pl. IV/3), iar altele nu (Cat. II. 4. 6, Pl. IV/1 și II. 4. 5, Pl. IV/2). Fragmentele Cat. II. 4. 3–4 și 14–16, și II. 4. 1 (Pl. IV/4–8, Pl. V/8) sunt distruse parțial. Pe câteva se poate observa prezența unor nituri (Cat. II. 4. 4, Pl. IV/6, și II. 4. 1, Pl. V/8) sau orificii circulare pentru nituri (Cat. II. 4. 2, Pl. IV/3, și II. 4. 3, Pl. IV/7). Fragmentele găsite sunt curbate, mai mult sau mai puțin accentuat (Cat. II. 4. 2, 5–6, 16, Pl. IV/1–4), sau drepte (Cat. II. 4. 3–4, 14–15, Pl. IV/5–8, și II. 4. 1, Pl. V/8). Piese asemănătoare au fost descoperite la Czchów¹⁴ și la Szczerba¹⁵.

O altă grupă este reprezentată de două plăci rectangulare, mai late (Cat. II. 4. 7–8, Pl. V/1–2). Acestea au bune analogii tot în spațiul polonez, ca de exemplu la piesele descoperite la castelul Czchów¹⁶ sau de la Szczerba¹⁷.

Alte fragmente sunt rotunjite (Cat. II. 4. 9–10, 11–13, Pl. V/4–7, 9). Din păcate, în acest caz nu putem preciza dacă fragmentele în discuție provin de la armuri din plăci sau sunt plăci de asamblare. O piesă asemănătoare, de asamblare, provine de la castelul Szczerba din Polonia¹⁸. Un alt fragment provine de la Czchów¹⁹.

Foarte probabil, fragmentele găsite provin de la armuri lamelare, relativ ieftine, cunoscute sub denumirea de brigandine, și care au fost în uz în special în secolele XIV–XV, dar și în următorul. Anumite caracteristici, precum perforațiile mici, circulare, și niturile cu cap rotund, exclud aceste plăcuțe de metal de la o altă posibilă interpretare, greșită după părerea noastră (atribuirea lor, de exemplu, unor ustensile sau obiecte de uz gospodăresc).

expuse, în muzeul din cadrul școlii generale din centrul comunei, și câteva piese de armament adunate de către profesori și elevi în cursul excursiilor organizate la cetate și pe Dealul Grad. Din păcate, în anii '90, unul din corpurile de clădire ale școlii a suferit un incendiu, iar piesele au fost pierdute. Printre piese existau și țevi de arme de foc, precum și o armă albă cu gardă cu buton. Partea activă, în față, avea forma unui con, iar partea centrală era rectangulară în secțiune, și avea o inscripție, într-un cartuș cu laturile lungi paralele, iar cele scurte semi-circulare.

¹³ Fiedler 2008, nr. cat. 2008.

¹⁴ Szpunar, Glinianowicz 2006, p. 152, Pl. 8/i.

¹⁵ Marek 2008, p. 96, fig. 10/1, 4, 6.

¹⁶ Szpunar, Glinianowicz 2006, p. 152, Pl. 8/k, m.

¹⁷ Marek 2008, p. 110, fig. 25/1, 6, p. 111, fig. 26/1–5.

¹⁸ Marek 2008, p. 95, 112, fig. 27/13.

¹⁹ Szpunar, Glinianowicz 2006, p. 151, Pl. 7/h, p. 176.

II. 5. Muniție

Bila de calcar (Cat. II. 5. 1, Pl. XV/6) are bune analogii cu piese similare descoperite la Krosno, în Polonia²⁰. Acolo, piese similare au fost datate în cursul secolului al XV-lea. Poziția ei în planimetria cetății de la Carașova, în turnul nr. 1, sub dărâmătură, indică faptul că reprezintă un proiectil pentru arme de foc de mână.

Armamentul folosit în luptele de la cetatea Carașova constă, conform descoperirilor de până acum, în vârfuri de săgeți de la arcuri și probabil arbalete, lănci, sulite, arme de foc de mână la care se utilizau ca muniție bile de calcar, poate și plumb, cuțite de luptă și probabil arme albe. Lor li se adaugă praștii, presupuse pe baza unui depozit de pietre de calcar de mici dimensiuni, aproximativ sferice, depuse intenționat lângă o gură practică la baza incintei, în zona de nord-est.

III. Piese de harnașament

Singura piesă ce poate fi atribuită acestei categorii (Cat. III. 1, Pl. XI/5) constă dintr-un fragment de psalie de fier, ce provine din șanțul de apărare a cetății. Conform stratigrafiei, psalia provine din primul nivel de distrugere. O piesă asemănătoare a fost descoperită în orașul medieval Baia și a fost datată în cursul secolului al XV-lea²¹.

IV. Unelte și ustensile

Lotul este relativ mare, comparativ cu celelalte categorii de piese, și se compune, în ordinea descrescătoare a frecvenței, din cuțite (nouă piese), cute (cinci), ace de darac (trei), amnare (două), o gripcă, o lamă de cuțitoaie de mici dimensiuni, un dorn, o fusaiolă și două ustensile cu utilitate incertă, una dintre ele aparent asemănătoare cu o gripcă.

Cuțitele, mânerul și armăturile de teacă sunt, până în prezent, în număr de nouă. O tipologie a cuțitelor precum și o identificare, măcar parțială, a atelierelor lor de proveniență rămâne încă un deziderat al arheologiei medievale din România. Din păcate, nici studiul de față nu poate suplini integral această lipsă, dat fiind faptul că cele mai multe exemplare descoperite sunt fragmentare. O descriere a principalelor caracteristici ale cuțitelor provenite de la Carașova sperăm că poate fi utilă, ca pas preliminar.

Trei fragmente de vârf de cuțit sunt irelevante ca tipologie. Ele au fost găsite lângă fântână (Cat.

IV. 7, Pl. II/7), lângă prăpastie, pe calea de acces din interiorul fortificației (Cat. IV. 5, Pl. II/6) sau în Cas. 4/2001 (Cat. IV. 4, Pl. II/5). Deoarece caseta amintită a fost amplasată într-o spărtură a zidului interior, putem bănui că ultima piesă menționată este fie o piesă târzie, fie a fost găsită întâmplător și aruncată acolo. Ultima ipoteză ni se pare totuși mai plauzibilă.

Cuțitul Cat. IV. 6 (Pl. II/2), aproape întreg, este de mici dimensiuni și are plăsele de lemn fixate cu nituri de aliaj de cupru. Mânerul, în formă de tijă (ar trebui menționat că aceasta este caracteristica tuturor cuțitelor și a fragmentelor de cuțit găsite în cetate), de mici dimensiuni, păstrat parțial, este un argument în sprijinul existenței unui ornament în capăt, care însă s-a pierdut. Lama este relativ îngustă. Poziția stratigrafică, în primul șanț de apărare al cetății, este corespunzătoare primei distrugerii a cetății, din cursul secolului al XVI-lea, deci piesa în discuție este contemporană cu plasea de metal de la cuțitul de luptă menționată mai sus (Cat. II. 3. 1). Foarte probabil, este vorba tot de o piesă produsă în Stiria, dacă avem în vedere niturile de aliaj de cupru, calitatea fierului și forma pieselor.

Mânerul de cuțit (Cat. IV. 3, Pl. II/3 a–g), tot de mici dimensiuni, are plăsele de lemn, fixate cu ajutorul unor nituri de aliaj de cupru sau alamă. Capătul este decorat cu o aplică de metal, cordiformă²². Este vorba tot de un exemplar de cuțit de Stiria²³, care a fost găsit în turnul de lângă șanțul de apărare. Plăselele de lemn au urme de ardere. Din păcate, lama nu a mai putut fi recuperată, căci în decursul timpului s-a transformat în totalitate în oxid de fier. Singurele elemente de identificare rămân aplica și niturile de aliaj de cupru de pe resturile de mâner. Astfel de cuțite, întregi sau fragmentare, au mai fost descoperite la Orașul de Floci²⁴, Coconi²⁵, Banatska Palanka²⁶, Baia²⁷, Vorniceni Mari²⁸, Străulești-Măicănești²⁹, Fântâna Mare-Spă-tărești (punctul „La Hate”)³⁰.

²² S. Oța, L. Oța 2009, p. 197, 201, fig. 2/3c.

²³ Holl 1994-1995, p. 159–188.

²⁴ Oța 2006, p. 233, fig. 4, jos. Alte piese sunt încă inedite. Ele sunt de dimensiuni diverse, dar nu sunt restaurate, și au fost descoperite între anii 1996–2006.

²⁵ Constantinescu 1972, p. 92, 241, Pl. VII/5.

²⁶ Bălint 1991, p. 245, 208, Taf. LIII. A. 1.

²⁷ E. Neamțu, V. Neamțu, Cheptea 1980, p. 65, 186, fig. 34/3–4, 6.

²⁸ Matei, Emandi 1982, p. 177, fig. 9/7. De precizat este faptul că autorii cercetărilor consideră că aplica de la capătul mânerului de cuțit este una de cămașă de zale.

²⁹ Constantiniu, Panait, Cristache-Panait 1965, p. 205, 206, fig. 105/5–7.

³⁰ L. Bătrâna, Monoranu, A. Bătrâna 1986, p. 95, 96, fig. 7/4.

²⁰ Kotowicz, Muzyczuk 2008 p. 141, fig. 9/7, 9, p. 143, 156.

²¹ E. Neamțu, V. Neamțu, Cheptea 1980, p. 74, 192, fig. 40/1.

Piesa nr. IV. 2 (Pl. II/1) a fost descoperită între cisternă și capătul zidului interior, în S. 2/2001, printre dărâmături. Limita dintre lamă și mâner este marcată de un ornament din foiță de aliaj de cupru sau alamă. Acest tip de ornament se observă și pe unele exemplare de cuțite provenite din Stiria³¹.

Fragmentul de armătură de la teacă (?) (Cat. IV. 8, Pl. II/8) a fost găsit în turnul de lângă șanțul de apărare. Fragmentul de teacă provine de sub podeaua de lemn carbonizată de la baza turnului, ceea ce înseamnă că este o piesă anterioară amenajării cu lemn a turnului. Astfel de piese au fost descoperite la Cladova³² și Baia³³.

Având în vedere relațiile stratigrafice în care au fost găsite, putem presupune că piesele IV. 6 și IV. 3 au fost contemporane, ceea ce este susținut și de modul lor de confecționare.

Cuțitele cu tijă pe care se fixa mânerul (nu cu peduncul) sunt, cel mai probabil, ustensile de uz personal, nu arme (Cat. IV. 1–7).

Dintre acestea, pierdute sau distruse în timpul conflictelor, par a fi exemplarele din S. 5/2001 (Cat. IV. 1) și cel din turnul nr. 1 (Cat. IV. 3). Asupra celorlalte fragmente de cuțite este greu să ne pronunțăm, căci uzura și distrugerea lor, apoi abandonarea pot avea cauze multiple.

Cele mai multe exemplare de cuțite au fost descoperite în apropierea zidurilor.

Ar mai fi de remarcat doar faptul că plăseaua de cuțit (?) Cat. IV. 9 (Pl. XIV/4) provine din zona unui cuptor care a funcționat după distrugerea fortificației, deci este foarte probabil de atribuit cronologic secolului al XVII-lea.

Legăturile comerciale cu Stiria se vădesc, prin prisma descoperirilor de cuțite sau arme de la Carașova, un capitol cu importanță nu numai pentru cetatea amintită, ci și pentru istoria regatului ungar. În acest stadiu al cercetării nu se pot face datări mai precise ale cuțitelor descoperite în siturile medievale, din cauza faptului că multe dintre ele nu au fost nici măcar curățate³⁴, iar o bună parte sunt fragmentare³⁵. Identificarea pie-

selor de import este îngreunată și de faptul că nu toți producătorii și-au pus marca pe piese, ceea ce ridică unele probleme de proveniență a cuțitelor. Astfel, ideea circulației unor posibile falsuri, care să fi fost produse în alte regiuni decât spațiul Austriei, nu trebuie exclusă în totalitate. Cu toate acestea, este greu de crezut totuși că vreun meșter din partea de sud-est a Europei ar fi încercat să imite exemplarele germane, mai ales că, din punct de vedere calitativ, fierul utilizat în spațiul german trebuie să fi fost ceva mai bun, căci zona era destul de strict controlată din punctul de vedere al calității mărfurilor de acest fel³⁶.

Cutele (Pl. XV/1–5) sunt fragmentare. Toate sunt aduse din alte locuri, poate cu o singură excepție (Cat. IV. 13, Pl. XV/3), care poate fi din calcar. Dimensiunile lor sunt foarte variate. Momentul la care nu mai erau utilizate este greu de precizat. Spargerea și aruncarea lor se poate datora fie întâmplării, dar poate fi și urmare a unor conflicte. Prezența lor arată că apărătorii cetății utilizau frecvent arme și ustensile care trebuiau ascuțite. Interesant de semnalat este faptul că astfel de ustensile apar, de regulă, în zona incintelor și lângă turnuri. Susceptibilă de a fi aruncată este mai degrabă piesa din S. 1/2001 (Cat. IV. 10, Pl. XV/5), care nu era prea bună calitativ. Cel mai probabil, cutele au fost aduse din alte zone unde exista piatra necesară confecționării lor, căci în zona Carașovei predomină calcarul și piatra moale, inutilizabile pentru confecționarea lor.

Acele de darac (?) provin din puncte diferite ale cetății, și anume din secțiunea 2/2001, adică din spațiul dintre cisternă și turnul nr. 2 (Cat. IV. 19, Pl. VI/7), din partea de sud-vest a cetății, din afara incintei nr. 3 (Cat. IV. 20, Pl. VI/8), iar ultima piesă din șanțul de apărare (Cat. IV. 21, Pl. VI/6). Poziția stratigrafică a ultimei piese arată că a ajuns acolo, foarte probabil, în timpul celui dintâi atac asupra cetății, din cursul secolului al XVI-lea sau puțin mai înainte. Asemenea piese sunt frecvente în siturile medievale și nu se poate vorbi de o tipologie sau cronologie a lor. În Banat, ace asemănătoare provin, de exemplu, de la Berzovia-Pătruieni³⁷.

restul piesei. Acest din urmă element se poate observa pe o bună parte a cuțitelor descoperite la Sarvaly, Balatonszentgyörgy, Gyepükaján, datate în cursul secolului al XV-lea (Holl 1994–1995, p. 169, Abb. 7/1–7), dar și în prima jumătate a secolului următor, ca de exemplu Hahót-Sárkányszeg (Holl 1994–1995, p. 171, Abb. 9). Lista punctelor cu astfel de piese este mult mai mare pe teritoriul Ungariei actuale. În acest sens, vezi Holl 1994–1995, p. 185, harta descoperirilor.

³⁶ Holl 1994–1995, p. 159–182.

³⁷ Țeicu 1998, p. 264, fig. 102/1.

³¹ Holl 1994–1995.

³² Piese inedite. Mulțumim domnului Vasile Boroneanț pentru piesele cedate spre publicare.

³³ E. Neamțu, V. Neamțu, Cheptea 1984, p. 108, fig. 39/7, p. 109.

³⁴ În acest sens, menționăm fie și numai exemplarele, întregi sau parțiale, descoperite la Orașul de Floci sau aplicele de la capetele mânerelor.

³⁵ Atunci când lama, care este locul unde se aplica eventuala marcă de meșter, lipsește, singurele elemente de identificare a unor astfel de piese de import rămân capătul mânerului, pe care de regulă se mai păstrează o aplică în formă de inimă sau ovală (din aliaj de cupru), perforată pe centru, precum și o mică bandă din același material, fixată la capătul opus al mânerului cuțitului, cu rol de delimitare a lamei de

Amnarele sunt de două tipuri diferite. Cel dintâi este elipsoidal (Cat. IV. 15, Pl. VI/1) și are bune analogii cu exemplarele descoperite la Păcuil lui Soare³⁸, Cătălui-Căscioarele³⁹ și Dăbâca⁴⁰. În primul sit menționat, astfel de amnare au fost datate ceva mai timpuriu decât piesa de la Carașova, fiind atribuite unei perioade cuprinse între secolul al XIII-lea și începutul celui de-al XV-lea. Al doilea exemplar de amnar este dreptunghiular (Cat. IV. 16, Pl. VI/2) și are și el bune analogii, tot la Dăbâca⁴¹.

Gripca (Cat. IV. 17, Pl. VI/3) este o ustensilă de mici dimensiuni. Mânerul a fost prevăzut cu o verigă, probabil pentru a fi agățată.

Piesa de la Carașova a fost recuperată din șanțul de apărare al cetății, din primul nivel⁴². Astfel de piese au fost utilizate de-a lungul Evului Mediu, până în perioada contemporană. Ele provin dintr-un număr mare de situri arheologice medievale, ca de exemplu Păcuil lui Soare⁴³, Orașul de Floci⁴⁴, Bistreț-Botul Puriceanului⁴⁵, Străulești-Măicănești⁴⁶, Tânganu, Zimnicea⁴⁷, Coconi⁴⁸, Malu Roșu⁴⁹.

Lama de **cuțitoaie** (Cat. IV. 22, Pl. VI/10) este de mici dimensiuni, iar la capete are doi butoni. Și astfel de piese, însă de mari dimensiuni, sunt cunoscute în siturile medievale, ca de exemplu Baia⁵⁰.

Un **dorn** a fost recuperat din afara cetății, din șanțul de apărare (Cat. IV. 18, Pl. VI/9).

Prezența unui fragment de **fusaiolă** (Cat. IV. 23, Pl. XV/7) este poate mai puțin obișnuită pentru o fortificație de asemenea dimensiuni. Totuși, presupunerea prezenței unor femei în cetate poate fi argumentată atât pe baza fusaiolei, cât și a unui fragment de inel, din păcate descompus integral (motiv pentru care nici nu a mai fost inclus în catalog), cu veriga circulară, lipită de un chaton rotund, decorat cu un caboșon din piatră sau sticlă. Datorită dimensiunilor sale reduse, credem că inelul nu putea aparține unei persoane de sex masculin.

³⁸ Diaconu, Baraschi 1977, p. 40, fig. 25/3, fig. 26/1.

³⁹ Cantacuzino, Trohani 1979, p. 306, 316, fig. 30/2–3.

⁴⁰ Iambor 2005, p. 219, 378, Pl. XLIV/3, 4, 6.

⁴¹ Iambor 2005, p. 219, 378, Pl. XLIX/2.

⁴² Pentru toate piesele provenite din secțiunea 5/2001, măsurătorile s-au efectuat din partea superioară a nivelului 3, pentru că ultimul nivel a fost considerat ca fiind recent.

⁴³ Diaconu, Baraschi 1977, p. 41, 42, fig. 28/1, 43.

⁴⁴ O piesă este inedită, găsită de Silviu Oța.

⁴⁵ Piesă inedită, semnalată cu amabilitate de către Sorin Oanță-Marghitu, căruia îi mulțumim pe această cale.

⁴⁶ Constantiniu, Panait, Cristache-Panait 1965, p. 203, 204, fig. 103/1–2.

⁴⁷ Constantiniu, Panait, Cristache-Panait 1965, p. 204.

⁴⁸ Constantinescu 1972, p. 92, 93, 240, Pl. VI/1–4.

⁴⁹ Filipescu 1984, p. 133, Pl. III/5, p. 134.

⁵⁰ E. Neamțu, V. Neamțu, Cheptea 1984, p. 130, 131, fig. 47/3.

Fusaiola a fost găsită în apropierea unei vetre de foc, pe nivelul de călcare medieval, în S. 2/1998.

Ustensila cu numărul de catalog IV. 24 este posibil să fi fost un ac (Pl. VI/5). În ceea ce privește cealaltă ustensilă incertă (Cat. IV. 25, Pl. VI/4), în acest moment nu dispunem de analogii. Poziția sa stratigrafică o plasează cronologic în cursul secolului al XVI-lea.

V. Accesorii vestimentare

Accesoriile vestimentare sunt puține la număr: trei catarama de fier, de tipuri diferite, o aplică și două posibile potcoave de cizmă. Catarama (Cat. V. 1, Pl. X/1), provenită de la o centură lată, a fost găsită aruncată în iarbă. Cealaltă cataramă (Cat. V. 2, Pl. X/2), distrusă parțial, găsită în primul șanț de apărare de lângă incintă, provine tot de la o centură lată. Poziția stratigrafică sugerează că piesa în discuție se poate data în timpul primei distrugerii a cetății, din veacul al XVI-lea. O altă posibilă cataramă (Cat. V. 3, Pl. X/3) provine din partea de sud-vest a fortificației, din spațiul dintre incinta 2 și 3. Date fiind dimensiunile reduse, putem bănui că provine de la o geantă sau de la încălțăminte, ori putea fi de la o curea pentru fixarea armurii.

Un fragment de potcoavă de încălțăminte (Cat. V. 5, Pl. X/5) provine din turnul nr. 1, iar un altul (Cat. V. 4, Pl. X/4) de alt tip însă, din S. 1/1998, din spațiul primei fortificații. Un fragment asemănător cu ultimul menționat a fost găsit la Baia, dar datat larg în secolele XV–XVII⁵¹.

Pieselor mai sus menționate li se adaugă o aplică provenită din S2/2001 (Cat. V. 6, Pl. XIII/4), amplasată lângă cisternă și turnul nr. 2. Deocamdată este imposibil de precizat pe ce a fost fixată aplica, dacă avea nituri sau dacă a fost doar cusută. Fiind descoperită în piatra sfărâmată de lângă fântână, putem bănui că aparține cronologic secolului al XVI-lea.

VI. Piese provenite de la uși și geamuri

Piese provenite de la uși și geamuri, toate din fier, sunt puține la număr: două balamale și două posibile țâțâni. Prima balama (Cat. VI. 1, Pl. XI/1) provine din partea de sud-est a cetății și a fost găsită întâmplător. Cea de-a doua balama (Cat. VI. 2, Pl. XI/2) a fost găsită în exteriorul incintei nr. 3, în partea de sud-vest a cetății, lângă intrarea în fortificație. Dimensiunile relativ reduse ale balamalei sugerează că intrarea consta probabil într-o mică

⁵¹ E. Neamțu, V. Neamțu, Cheptea 1984, p. 98, fig. 35/28, p. 102.

ușă, fixată pe un cadru sau toc de lemn. Tot de la această ușă este posibil să provină și cuiul cu cap rotund (Cat. VII. 14, Pl. VII/5)⁵².

Țâțânile (?), de mici dimensiuni, sunt fragmentare. Provin din locuri diferite, una din cetate (Cat. VI. 3, Pl. XI/3), din partea de nord, iar cea de-a doua din șanțul de apărare (Cat. VI. 4, Pl. XI/4). Astfel de țâțâni au fost găsite la Baia⁵³, însă comparativ cu cele de la Carașova, sunt de dimensiuni mult mai mari.

VII. Cui și piroane

Am preferat tratarea cuielor în cadrul unei categorii separate din cauza unei anumite marje de incertitudine referitoare la proveniența lor (în principal piese de construcție, deși, mai rar totuși, pot fi și de la potcoave de cai, găleți din lemn, mobilier, sau chiar arme). Toate cuiile descoperite până acum la Carașova au fost lucrate din fier, în tehnica ciocănirii.

Încercarea de tipologie din rândurile ce urmează combină mai multe criterii.

1. *Cuiile de mici dimensiuni* (cu lungimea cuprinsă între 3,5 cm și 4,5 cm) se subdivid după forma tijei și a capului în:

- cuiie cu tija și capul circulare*, ce puteau fi utilizate pentru a pătrunde într-un lemn cu grosimea de maxim 2 cm. A fost recuperat un exemplar din S. 3/2001 (Cat. VII. 10, Pl. VII/4).
- un *cui cu secțiunea tijei rectangulară și capul circular* provine din Cas. 6/2001 (Cat. VII. 14, Pl. VII/5).
- cuiile cu tija rectangulară, și capul triunghiular*, cu dimensiuni cuprinse între 4 cm și 4,5 cm, provin din S. 7/2000, S. 2, 5/2001 și Cas. 6/2001 (Pl. VII/6–9).

Tot de mici dimensiuni sunt cuiile rectangulare în secțiune, dar al căror cap nu s-a păstrat (Pl. VII/1–3).

Cuiile mici sunt deformatate sau au vârfuluri întoarse, ceea ce demonstrează fie că s-au îndoit la batere, fie că au trecut prin lemnul în care au fost introduse, iar vârfulurile trebuiau îndoite spre interior pentru a nu deranja. Nu trebuie exclusă nici îndoirea vârfulurilor după batere cu scopul unei mai bune prinderi.

⁵² Vezi *infra*.

⁵³ E. Neamțu, V. Neamțu, Cheptea 1984, p. 65, 67, fig. 21/1–2, 4–7, 9–11.

2. Urmând aceleași criterii, *cuiile de dimensiuni mari* (cu lungimi cuprinse între 5 și 11 cm) pot fi:

- cuiie cu tija rectangulară și capul bătut într-o parte*, cu lungimea cuprinsă între 5 și 7 cm. Dintre exemplarele recuperate, două au vârfulurile rupte. Au fost găsite în turnul dinspre șanțul de apărare, S. 2, 3, 5, 6/2001 și Cas. 3/2001 (Pl. VII/10–13).
- cuiie cu tija rectangulară și capul în formă de T*, cu lungimea cuprinsă între aproximativ 5 și 7,5 cm. Acestea au fost găsite în turnul de lângă șanțul de apărare și S. 2/1998, S. 7/2000 și S. 2, 5, 6/2001 (Pl. VII/14–18, Pl. VIII/1–7).
- cuiile cu tija rectangulară în secțiune și capul în forma literei T, relativ subțiri*, au lungimea cuprinsă între aproximativ 8 și 11 cm. Au fost recuperate din S. 2, 5/2001, S. 2/1998, S. 5, 7/2000 (Pl. IX/1–6).
- cuiie cu tija rectangulară în secțiune și capul în formă de paranteză*, cu lungime între 6,5 și 7,5 cm, găsite în S. 7/2000 și S. 5/2001 (Pl. VIII/8–10).

3. *Piroanele* sunt rectangulare în secțiune, iar lungimea lor aproximativă este de 10,5–12 cm. Provin din S. 8/2000 și un exemplar *passim* (Pl. IX/7–8).

Poziția în cetate a majorității cuielor demonstrează prezența unor structuri de lemn fixate pe toate zidurile, inclusiv în zona incintelor. Diversitatea dimensiunilor și formelor cuielor indică faptul că îmbinările de lemn cu feronerie erau destul de complexe și cuprindeau probabil și acoperișuri de șindrilă. Amestecul de cuiie sugerează folosirea lor la prinderea unor scânduri pe stâlpi sau tălpi de lemn.

Surprinzătoare sunt numărul mic și dimensiunile reduse ale piroanelor, care dau temei presupunerii că îmbinările între marile bârne de lemn se realizau prin cioplire, iar feroneria se utiliza, în aceste cazuri, mai mult ca un element auxiliar. Îndoirea ambelor piroane găsite ar putea sugera atât căderea structurilor mari de lemn la un moment dat, cât și faptul că piroanele făceau legătura între două grinzi.

Piesa din Cas. 6/2001 (Cat. VII. 14, Pl. VII/5), tipică pentru ornamentarea unei uși sau porți⁵⁴, sugerează că în acea porțiune a incintei nr. 3 a funcționat o ușă, foarte probabil de dimensiuni reduse. Un argument în plus este furnizat de existența unui spațiu liber în traseul zidului care formează incinta. Un alt element în sprijinul acestei ipoteze îl

⁵⁴ Rusu 2005, p. 119.

constituie prezența unui vârf de săgeată trasă din exterior, găsit înfipt chiar în colțul zidului, în pământ.

VIII. Piese cu utilitate incertă

Asupra utilității unora dintre piesele încadrate în această categorie se pot emite, totuși, cu maximă prudență, ipoteze. Garnitura (Cat. VIII. 1, Pl. X/9), descoperită în partea de vest a cetății, în afara incintei nr. 1, în S. 5/2000, nu este exclus să provină de la o piesă din lemn. Despre piesa Cat. VIII. 13 (Pl. XII/3) putem bănuși că ar fi un fragment de lamă de cuțit sau pumnal. Lor li se adaugă un alt fragment de tablă din cupru găsit în S. 4/2001 (Cat. VIII. 11, Pl. XIII/5), perforat în două puncte, refolosit poate ca armătură.

IX. Materii prime în curs de prelucrare

Fragmentele de lingouri și turte sunt în număr de trei. Primul dintre ele (Cat. IX. 1, Pl. X/8) provine din umplutura turnului, din spărtura din pavaj, și foarte probabil, este mai timpuriu decât primul atac din secolul al XVI-lea. Poziția stratigrafică a fragmentului de lingou de fier (Cat. IX. 2, Pl. X/6), din S. 5/2001, argumentează contemporaneitatea sa cu cea de-a doua distrugere a fortificației. Cea de-a treia piesă provine din șanțul de apărare al cetății (Cat. IX. 3, Pl. X/7), în apropierea turnului amintit. Această bucată de lingou, din aliaj de cupru, indică faptul că în zona Carașovei este posibil să se mai fi prelucrat și alte piese decât cele din fier. Poziția lingourilor și turtelor sugerează că nu este exclus ca fierul și alte metale să fi fost depozitate în acel turn dinspre șanțul de apărare sau în apropierea lui. Nu putem, deocamdată, avea o certitudine asupra prezenței în fortificație a lingourilor și turtelor. Nu este exclus ca în cetate să se fi desfășurat unele activități de prelucrare a fierului, venit aici sub formă de turte sau lingouri, fapt demonstrat și de prezența zgurii de fier în primul șanț de apărare și în partea de sud-vest a cetății. Totuși, suprafața restrânsă a fortificației pare să pledeze mai degrabă în favoarea situării unui eventual atelier de reducere a minereului de fier undeva lângă cetate.

În ceea ce privește posibilele surse de fier, cele mai apropiate și importante sunt situate în regiunea Dognecea⁵⁵. Localitatea este cunoscută documentar sub acest nume abia din 1722⁵⁶ și se află la nord de Secaș (Zekaspataka), menționat în secolul al XIV-lea

ca vecin cu domeniul cetății regale de la Carașova⁵⁷. În secolul al XIV-lea, Secaș a fost domeniu al cnezilor de Secaș (Grigore, Farkaș și Nicolae, fiii lui Zokul)⁵⁸, apoi al lui Ioan Pecenegul, castelanul de Vrșac⁵⁹, ca mai apoi să intre parțial în proprietate regală în timpul lui Ludovic I de Anjou (1342–1382), în anul 1361⁶⁰. La rândul său, suveranul amintit a donat domeniul familiei Heym (1361). Este de amintit că, în veacul al XIV-lea, pe domeniul Secaș exista o „baie” regală, ceea ce demonstrează existența unei mine⁶¹.

A fost descoperit un singur fragment de **plumb** (Cat. IX. 4, Pl. XIV/3). Pe o parte a sa se observă că a fost turnat pe un șanțuleț în formă de V, dar în exces, și s-a prelins pe lângă el, apoi bucata nu a mai fost recuperată. Provine din S. 5/2001, din șanțul de apărare. Prezența acestui fragment de plumb în nivelul de distrugere vine să confirme utilizarea armelor de foc. Bile de plumb, utilizate ca muniție, au mai fost descoperite și la Orașul de Floci, fiind datate în cursul secolului al XVI-lea⁶².

Un fragment de corn de cerb (Cat. IX. 5, Pl. XIV/5) a fost descoperit în turnul nr. 1, sub dărâmtură, deci a ajuns acolo probabil la sfârșitul veacului al XVI-lea. Despre fragmentul de os de porc (Cat. IX. 6, Pl. XIV/6), este dificil de precizat dacă a fost utilizat la ceva sau reprezintă rest menajer. Poziția stratigrafică este irelevantă, căci provine dintr-o zonă cu multe reziduuri menajere (ceramică și resturi osteologice), situată între incinta nr. 3 și zidul interior.

Analiza materialului faunistic provenit din cetate⁶³ demonstrează faptul că garnizoana de aici primea sau vâna animale sălbatice pentru consum. Prezența în cetate a oaselor de vulpe, care în mod sigur nu era mâncată, ar putea, la prima vedere, sugera faptul că astfel de animale se aduceau aici

⁵⁷ DRH, C. Transilvania, XI, p. 285 (doc. 283, emis la 14 iunie 1358).

⁵⁸ DRH, C. Transilvania, XI, p. 285 (doc. 283, emis la 14 iunie 1358). Cneazul Zokul le primise ca danie regală de la Carol I Robert de Anjou (1308–1342).

⁵⁹ Oța 2002–2003, p. 226; Oța 2004, p. 499, 519; Oța 2007, p. 330, 332.

⁶⁰ DRH, C. Transilvania, XII, p. 50–51. Prin documentul emis la data de 18 noiembrie 1361, la Vișegrad (doc. 66), se confirmă cumpărarea de către rege a unor moșii din comitatul Caraș de la Ioan Pecenegul. Acestea au fost donate apoi familiei Heym. Vânzarea a fost adevărată de capitlul din Buda la data de 20 noiembrie a aceluiași an (doc. 67, p. 51–53).

⁶¹ DRH, C. Transilvania, XI, p. 285 (doc. 283, emis la 14 iunie 1358 la Vișegrad de către comitele Nicolae de Zeech, judele curții regale); DRH, C. Transilvania, XII, p. 141, 142 (doc. 163, emis la 22 martie 1363 de către capitlul din Cenad).

⁶² Chițescu *et alii* 1982, p. 136, fig. 4/6. O parte a pieselor este inedită. Cercetările au fost efectuate de către Silviu Oța și Anca Păunescu în anul 1999.

⁶³ El Susi 2002–2003 (2004), p. 285–297.

⁵⁵ Stoicovici 1981, p. 175. Pentru celelalte surse de fier din zona de munte și deal a Banatului, vezi Stoicovici 1981, p. 173–179.

⁵⁶ Suci 1967, p. 205.

pentru blană. Prezența oaselor indică însă și faptul că vulpea trebuie să fi fost primită sau adusă întreagă, nu doar blana, deci a fost măcar parțial prelucrată aici. Astfel de descoperiri de resturi faunistice, care confirmă utilizarea nu doar a cărnii, ci și a blăniilor anumitor animale, se înregistrează și la Berzovia-Pătruieni⁶⁴.

Catalogul pieselor⁶⁵

I. Vase

1. *Recipient* (Pl. XIII/1), din aliaj de cupru (pe unele porțiuni, după îndepărtarea oxidului de culoare verde, materialul este de culoare gri). Este un fragment de buză, îngroșată, cu o bordură incizată, la 6,6 cm de margine, pe interior și exterior. L = 94,5 mm, l = 35,5 mm, gros. = 1,3 mm, gros. buză = 4 mm. Cas. 6/2001, - 0,10 m, din afara fortificației, în partea sa de sud-vest.
2. Fragment dintr-un *recipient* (?) (Pl. XIII/2), din cupru. Nu se poate preciza dacă a fost rupt direct din recipient sau doar dintr-o parte a sa. L = 76 mm, l = 48,7 mm, gros. = 1,2 mm. S. 2/2001, - 0,30 m, lângă cisternă.
3. Fragment dintr-un *recipient* (?) (Pl. XIII/3), din aliaj din cupru. Nu se poate preciza dacă a fost rupt direct din recipient sau doar dintr-o parte a sa. L = 74,1 mm, l = 57,3 mm, gros. = 1,3 mm. S. 2/2001, - 0,30 m, lângă cisternă.
4. Fragment de *recipient* (Pl. XV/8), din sticlă, albă, opacă. Dimensiuni = 16,7 × 12 × 1,3 mm. Cas. 6/2001, - 0,20 m, găsit lângă incinta nr. 3, dar în exteriorul cetății, pe dărâmătură.

II. Arme

II. 1. Vârfuri de săgeți

1. *Vârf de săgeată*⁶⁶ (Pl. I/1) din fier, romboidal, cu nervură pe centru și spin de fixare patrulater în secțiune. Bordura dintre spinul de înmănușare și partea activă a săgeții este ovală în secțiune. L totală = 76,6 mm, l aripioare = 23,3 mm, L părții active = 44 mm, gros. părții active = 3,1 mm, L spin de înmănușare = 30,1 mm, gros. spin de înmănușare = 3,6 × 3,3 mm. *Passim*, pe malul râului Caraș, în zona cheilor, în regiunea cetății.
2. *Vârf de săgeată* (Pl. I/2) din fier, cu partea activă în forma literei delta, triunghiular în secțiune, și spin de fixare. Tubul de înmănușare este circular în secțiune. Tija dintre peduncul și partea activă este trapezoidală, rotunjită la colțuri. Unul din colțurile bazei este puțin adus spre spate. Piesa este în stare avansată de degradare. L = 71 mm, l aripioare = 15,9 mm, L spin de înmănușare = 25,5 mm, gros. spin de înmănușare = 4,2 mm, L peduncul = 14,1 mm, gros. peduncul = 3,8 - 6,6 mm. S. 7/2000, la baza incintei, în colțul zidului.
3. *Bolț* pentru săgeată de arbaletă (Pl. I/3), din fier. Piesa are tub de înmănușare conic și vârf deformat. În profil, foarte probabil că era rombic. Piesa este foarte deteriorată. L = 65,6 mm, D bazei = 12,6 mm. S. 5/2001, - 0,85 m.
4. *Bolț* pentru săgeată de arbaletă (Pl. I/5), din fier. Piesă circulară în secțiune, cu partea activă ruptă din vechime, iar cealaltă ruptă recent, în timpul săpăturilor. Stare de conservare proastă. L = 41,7 mm, l = 13,3 mm, gros. = 11,6 mm. S. 2/1998, între 0 - 0,30 m.

⁶⁴ Țeicu 1998, p. 260.

⁶⁵ Abrevieri folosite: L = lungime, l = lățime, gros. = grosime, D = diametru, H = înălțime.

⁶⁶ Piesă aflată în colecție particulară, în localitatea Carașova.

5. Fragment de *tijă* (Pl. I/4) din fier, puternic exfoliat. Piesă rotundă în secțiune, mai groasă la bază, mai subțire spre vârf. L = 51,3 mm, D bază = 12,1 mm, D vârf = 9,5 mm. S. 2/2001, la 1,25 m de latura nordică a secțiunii, sub dărâmătură, - 0,53 m.

II. 2. Suliță (?) și lance

1. *Manșon* de la vârf de suliță (?) (Pl. III/1), dintr-o bandă de fier îndoită pe lungime, tronconic. La bază sunt două perforații pentru introducerea unui cui sau nit în vederea fixării pe un suport de lemn. Partea activă lipsește. În zona de ruptură a fost lovit în așa fel încât terminația este adusă spre interior. L = 53,7 mm, D bază = 30,6 mm, D vârf = 19,4 mm. Cas. 5/2001, lângă zid.
2. *Vârf de lance* (Pl. III/3)⁶⁷, din oțel elastic. Pe una din laturi are o nervură care pornește de la țijele de fixare și se termină în vârful piesei. Pentru fixare în coadă (hampă), vârful are două țije, perforate circular în două puncte. Țijele sunt dispuse în unghi, cu deschiderea spre hampă, și sunt curbe spre exterior. Piesa este lovită doar în vârf și deformată recent. Pe lame se observă urme de ascuțire, în special pe primele două treimi dinspre vârf spre bază. L totală = 515 mm, L lame = 358 mm, l lamă = 41,2 mm, L nervură = 348 mm, H max. nervură = 12,4 mm, L mâner = 157 mm, l mâner = 28,2 mm, deschiderea max. mâner = 39,5 mm, D perforațiilor pentru nituri = 5,2 mm. Recuperată din cetate, conform informațiilor deținătorului.

II. 3. Cuțite de luptă

1. *Plăsea*, probabil de la un cuțit (Pl. III/2), din fier. Piesa, de formă rectangulară, mai păstrează urma a șase perforații pentru nituri, amplasate la mică distanță unele de altele. Partea din față este ruptă, asemenea unei părți din interior. L = 91,2 mm, l = 24,4 mm la capăt și 19,1 mm în partea opusă, gros. max. spre vârf = 6,5 mm. Descoperită sub dărâmătură, - 0,15 m.
2. *Lamă* de cuțit (?) (Pl. III/4), din oțel, fragment rupt dintr-o piesă a cărei lungime totală nu mai poate fi determinată. În secțiune este plată, doar porțiunea ascuțită are forma literei V. În partea neascuțită, spre vârf, se observă o adâncitură, apoi urmează o porțiune relativ dreaptă. Spre capăt urmează o altă adâncitură, care în partea cea mai îngustă a lamei are o mică alveolare, apoi lama se lățește din nou. Spre vârful lamei se disting două ștanțări, una în formă de U, iar cea de lângă ea seamănă cu litera C. Liniile paralele, situate pe lungimea muchiei, dar perpendicular pe ea, indică o finisare la polizor. Lama are doar ciobituri minuscule, dar a fost forțată din lateral până a cedat și s-a rupt. Pe lamă sunt urme de arsură, pe una din fețe ajungându-se chiar până la schimbarea culorii materialului din care a fost confecționată. L = 259,5 mm, l = 22 - 24,1 mm, gros. = 2,4 mm. Găsită lângă A 1/1998 și B 1/1998, pe nivel, sub dărâmătura din zidul de incintă.

II. 4. Fragmente de armuri

1. *Armătură* (Pl. V/8), din fier forjat, ruptă. Are forma unei benzi, cu una sau mai multe perforații pentru fixare (se mai păstrează doar jumătate dintr-una). În partea opusă are o altă perforație cu un nit, cu capul circular, pe care a fost fixată și o a doua plăcuță. L = 78,8 mm, l = 24 mm, gros. = 2 mm, gros. totală = 7 mm. S. 2/1998, groapa 1.
2. *Armătură* (Pl. IV/3), din fier, executată în tehnica ciocănirii. Piesa este curbă, cu capetele rotunjite la colțuri, și două orificii pentru fixare. L = 67 mm, l = 16,4 mm, gros. = 2,6 mm, D orificiu = 3,8 mm. S. 2000-2001, - 0,25 m, din pământ ars.

⁶⁷ Piesă aflată într-o colecție particulară, în localitatea Carașova.

3. Fragment de *armătură* (Pl. IV/7), din fier forjat. Este de formă rectangulară, cu un orificiu pentru fixare. L = 61 mm, l = 29,0 mm, gros. = 1,5 mm. S. 2/1998, groapa 1.
4. *Armătură* (Pl. IV/6), din fier forjat, ruptă la ambele capete. Are forma unei benzi, cu un nit circular pe o latură. L = 29 mm, l = 27 mm, gros. = 1,2 mm. S. 2/1998, groapa 1.
5. *Armătură* (Pl. IV/2), din fier, păstrată parțial, ușor curbată. L = 75 mm, l = 17,3 mm, gros. = 2 mm. S. 5/2001, - 0,20 m.
6. *Armătură* (?) (Pl. IV/1), din fier, executată prin ciocănire. Are formă dreptunghiulară, curbată spre un capăt. L = 74,3 mm, l = 21,3 mm, gros. = 2,1 mm. S. 5/2001, între - 1,00 - 1,30 m.
7. Fragment de *tablă* (Pl. V/1), din fier. L = 62 mm, l = 60,9 mm, gros. = 2,2 mm. S. 5/2001, între - 1,00 - 1,30 m.
8. Fragment de *tablă* (Pl. V/2), din fier. L = 64,4 mm, l = 48 mm, gros. = 2 mm. S. 5/2001, între - 0,75 - 0,85 m.
9. Fragment de *tablă* (Pl. V/7), din fier. L = 42 mm, l = 41,3 mm, gros. = 2 mm. S. 5/2001, între - 0,75 - 0,85 m.
10. Fragment de *tablă* (Pl. V/6), din fier. A căzut parțial peste o bucată de lemn carbonizat. L = 45,2 mm, l = 29,8 mm, gros. = 2 mm. S. 5/2001, între - 0,75 - 0,85 m.
11. Fragment de *tablă* (Pl. V/9), din fier. L = 34,8 mm, l = 22,7 mm. S. 5/2001, între - 0,75 - 0,85 m.
12. Fragment de *tablă* (Pl. V/4), din fier. L = 31 mm, l = 28 mm, gros. = 3,1 mm. S. 5/2001, între - 1,00 - 1,30 m.
13. Fragment de *tablă* (Pl. V/5), din fier. L = 48 mm, l = 37 mm, gros. max. = 5 mm. S. 5/2001, între - 1,00 - 1,30 m.
14. Fragment de *tablă* (Pl. IV/5), din fier, îndoit la un capăt. L = 57 mm, l = 27,9 mm, gros. = 3,7 mm. S. 5/2001, - 0,85 m.
15. *Tablă* (Pl. IV/8), din fier, executată în tehnica ciocănirii. L = 82,4 mm, l = 25,6 mm, gros. = 2,1 mm. Cas. 6/2001, în afara incintei, lângă stâncă, spre sud, - 0,20 m.
16. Fragment de *tablă* (Pl. IV/4), din fier. Piesa este o bandă îndoită în S, cu un capăt rupt, iar celălalt semicircular. Stare avansată de degradare. L = 55,1 mm, l = 15,3 mm, gros. = 3,1 mm. S. 8/2000.
17. Fragment dintr-o *placă de armură* (?) (Pl. V/3), din fier forjat. Piesa este puternic corodată. H = 43 mm, l = 69,7 mm, gros. = 4,1 mm. S. 2/1998, între 0 - 0,30 m.

II. 5. Muniție

1. *Bilă* (Pl. XV/6), din calcar. Piesa este șlefuită, perfect sferică. D = 18,6 mm. S. 10/2000, sub dărâmătură.

III. Piese de harnașament

1. *Psalie* (Pl. XI/5), din fier, executată în tehnica ciocănirii, parțial ruptă. În centru are un orificiu în formă de ciupercă, iar în lateral se mai păstrează unul mai mic, circular. Între cele două orificii este un al treilea, mai mic. L = 78,2 mm, H = 48,2 mm, gros. = 6,8 mm, D orificiului central (măsurat pe interior) = 33,8 × 32 mm, D orificiului lateral = 17 mm, D orificiului mic = 4,1 mm. S. 5/2001, - 0,70 m.

IV. Ustensile și unelte

1. Fragment de *cuțit* (Pl. II/4), din fier. Se mai păstrează doar capătul lamei și o parte din tija pe care se fixau plăselele. L = 62 mm, l lamei = 14,2 mm, l tije = 10,5 mm, gros. = 3,3 mm. S. 5/2001, - 0,54 m.
2. Fragment de *cuțit* (Pl. II/1), din fier, cu plăsele de lemn sau os. Vârful și cea mai mare parte a tije sunt rupte. Un capăt al mânerului este marcat de o bandă de aliaj de cupru (?). L = 97,2 mm, l lamei = 15,5 mm, gros. max. = 3,5 mm, l tije = 12,2 mm, L ornament = 11,6 mm, l ornament = 6,8 mm, l bandă = 3,3 mm. S. 2/2001, la 2,80 m de capătul NNE al secțiunii, - 0,15 m.
3. *Mâner de cuțit* (Pl. II/3 a-g), fragmentar, distrus din cauza prăbușirii paramentului zidului. Lama nu a putut fi recuperată, fiind dezintegrată complet. S-a mai văzut doar urma ei pe sol, sub forma unui praf de oxid roșu. Plăselele

- de lemn au fost montate pe tija cu nituri de aliaj de cupru, parțial arse, dintre care au mai fost recuperate doar două. Capătul mânerului a fost ornamentat cu o foiță de bronz plată, cordiformă, prin care trecea o tijă subțire, urmată de o bucată de lemn groasă, de aceeași formă, și o altă aplică de aliaj de cupru sau alamă, bombată, perforată în zona centrală. Dimensiuni păstrate plăcuță 1 = 13,4 × 12,6 mm, gros. monturii de lemn dintre aplici = 6,2 mm, D plăcuță 2 = 17,2 × 13,3 mm, gros. plăcuță 2 = 0,3 mm, D orificiu = 2,7 × 1,4 mm, l păstrată a plăselelor = 12,3-12,8 mm, gros. plăsele = 5,1 mm. Descoperit în turn, sub dărâmătură.
4. Fragment dintr-o lamă de *cuțit* (Pl. II/5), din fier. L = 55 mm, l = 17,7 mm, gros. = 2,7 mm. Cas. 4/2001, - 0,70 m.
 5. Fragment dintr-o lamă de *cuțit* (Pl. II/6), din fier. Vârful și tija pe care se fixau plăselele lipsesc. L = 101 mm, l = 14,7 mm, gros. = 3,4 mm. S. 1/2001, - 0,15 m.
 6. Fragment de *cuțit* (Pl. II/2), din fier, cu plăsele de lemn. Din piesă se mai păstrează cea mai mare parte a lamei și a tije. Lama este puțin îndoită, cu vârful rupt. Tija, cu două nituri din aliaj de cupru, are capătul rupt. L = 115 mm, l = 9 mm, gros. max. = 4,2 mm. S. 5/2001, între - 0,75 - 0,85 m.
 7. Vârf de *cuțit* (Pl. II/7), din fier. L = 36,6 mm, l = 11,9 mm, gros. = 3 mm. S. 2/2001, la 2,40 - 2,50 m de capătul nordic, - 0,15 m.
 8. Fragment dintr-o *armătură* de la teaca unui cuțit (Pl. II/8), din fier. L = 59,3 mm, l max. = 8,5 mm, gros. = 3,5 × 2,7 mm. Găsită la intrarea din turn, sub nivelul de arsură.
 9. *Plăsea de cuțit* (?) (Pl. XIV/4), din corn provenit de la un individ adult de căprior (*Capreolus capreolus*) sau cerb (*Cervus elaphus*)⁶⁸. Din piesă se mai păstrează doar un fragment, finisat la interior, dreptunghiular în secțiune. Este decorat pe laturile lungi cu câte o bandă incizată, în interiorul căreia este o linie în zigzag. Spațiul dintre ele are patru benzi paralele și distanțate. Prima dintre ele este decorată cu linii oblice și paralele. Cea de-a doua are laturile intersectate de mici triunghiuri, respectiv linii mici, paralele. Următoarele două au decor în zigzag. Între aceste benzi, sunt altele care taie în diagonală spațiul, formând triunghiuri cu unghi drept. Primele două dintre aceste benzi au fost decorate cu liniuțe, iar următoarele două cu linii în zigzag. L = 61,5 mm, l = 18,7 mm, gros. = 5,3 mm. Cas. 3/2001, - 0,70 m, în asociere cu ceramică și fragmente de lemn carbonizat, lângă o instalație de foc.
 10. Fragment de *cute* (Pl. XV/5), din piatră albă. L = 73,8 mm, l = 26,3 mm, gros. = 8,2 mm. S. 1/2001, - 0,20 m.
 11. *Cute* (Pl. XV/1), din gresie de culoare roșiatică, cu ambele capete sparte. L = 123,3 mm, l = 47 mm, gros. = 26,5 mm. Găsită în partea de SV a cetății, în zona incintei nr. 3.
 12. Fragment de *cute* (Pl. XV/4), din piatră maro, cu particule de mică. Pe una din laturi se observă trei adâncituri mici, paralele, dispuse una lângă alta. Partea opusă are o mică fațetă. Aspectul piesei sugerează o utilizare frecventă. L păstrată = 36,5 mm, l = 44 mm, gros. = 11,3 mm. S. 1/2001, - 0,15 m.
 13. Fragment de *cute* (Pl. XV/3), din piatră maro. Piesă semicirculară în secțiune, utilizată doar pe o parte. L = 35 mm, l = 23,3 mm, gros. = 11,7 mm. S. 2/2001.
 14. Fragment de *cute* (Pl. XV/2), din piatră cu particule de mică. Piesă rectangulară în secțiune. Pe una dintre laturi, în zona centrală, de-a lungul piesei, se observă mai multe zgârieturi. Latura opusă are o adâncitură pe toată lățimea,

⁶⁸ Lotul de fragmente de os și corn a fost determinat de către Elek-Ioan Popa, arheozoolog-colaborator CNCP-MNIR. Atragem atenția asupra faptului că, în articolul de față, ne referim doar la piesele din os sau corn prelucrate. Rezultatele cercetărilor arheozoologice au fost publicate cu alt prilej, vezi El Susi 2002-2003 (2004).

în zona centrală, rezultată în urma ascuțirii unor piese metalice. Spre unul dintre capetele fragmentului se observă alte urme de uzură, dar de data aceasta spre margini. L = 101,3 mm, gros. = 25,7 × 27,5 mm. S. 5/2001.

15. *Ammar* (Pl. VI/1), din fier, executat în tehnica ciocănirii. Are formă elipsoidală, perforat la un capăt, probabil pentru a fi legat. L = 86 mm, l = 25,2 mm, gros. aprox. = 3,5 mm. S. 5/2001, în primul șanț de apărare al cetății, sub dără-mătură, la - 0,15 m sub actualul nivel de călcare.
16. *Ammar* (Pl. VI/2), din fier forjat. Conturul exterior este dreptunghiular. Partea interioară are laturile lungi paralele, iar cele scurte semicirculară, respectiv dreaptă. L = 77,5 mm, l = 22,7 mm, gros. = 5,8 mm, L orificiu = 62 mm, l orificiu = 7,6 mm. Descoperit în 1998, la degajarea de vegetație, lângă incinta 1 și 3, în partea de nord-vest.
17. *Gripcă* (Pl. VI/3), de fier, executată prin ciocănire. Partea ascuțită este semicirculară. Mănerul a fost torsionat, iar capătul îndoit în jos, în formă de buclă. L = 53,4 mm, l = 32,3 mm, L mâner = 35,6 mm, gros. mâner = 4,3 mm, D buclei = 8,2 mm. S. 5/2001, - 0,64 m.
18. *Dorn* (?) (Pl. VI/9), din fier de bună calitate. Piesă rectangulară în secțiune, cu vârful lat, ascuțit, dar parțial rupt. L = 53 mm, l = 7 mm, gros. = 5,3 mm. S. 5/2001.
19. *Ac de darac* (?) (Pl. VI/7), din fier forjat. Piesă rectangulară în secțiune, cu un capăt mai subțire și ascuțit. Spre capătul opus, piesa este mai groasă, ca apoi să fie lățită și ascuțită. L = 133 mm, gros. = 5,1 - 5,8 mm. S. 2/2001.
20. *Ac de darac* (?) (Pl. VI/8), din fier forjat. Piesă este rectangulară în secțiune, cu un capăt mai subțire și ascuțit, și cu vârful puțin rupt. Spre capătul opus, piesa este mai groasă și terminată oblic. L = 111,1 mm, gros. = 4,5 - 5 mm. S. 7/2000, în pământul de pe stâncă.
21. *Ac de darac* (?) (Pl. VI/6), din fier forjat. Piesă este rectangulară în secțiune, cu un capăt mai subțire și ascuțit. Partea opusă este mai groasă și terminată oblic. L = 130 mm, gros. = 5,5 × 9 mm. S. 5/2001, spre vest, - 0,70 m.
22. *Cușitoaie* (Pl. VI/10), din fier. Piesă constă dintr-o lamă triunghiulară în secțiune, care, la fiecare capăt, are câte un rest de tijă perpendiculară pe ea. L = 114,6 mm, l = 14 mm, gros. = 6,1 mm. S. 5/2001, spre vest, - 0,70 m.
23. Fragment de *fusaiolă* (Pl. XV/7), din piatră. Este decorată pe ambele fețe cu cercuri dispuse concentric. D = 36 mm, gros. = 9,5 mm, D orificiu = 5,5 mm. S. 2/1998, pe podeaua încăperii, lângă vatră, pe nivelul de călcare medieval.
24. *Ustensilă* (?) (Pl. VI/5), din fier. Piesă este o tijă rectangulară în secțiune, cu vârful rupt, cu un capăt aplatizat și îndoit în așa fel încât formează o buclă. Este deformată. L = 128 mm, gros. max. = 3,9 × 5,9 mm, l buclei = 6,6 mm. S. 3/2001.
25. *Ustensilă* (?) (Pl. VI/4), confecționată din fier, prin forjare. Partea activă este aplatizată, îndoită la 90°, iar spre pedunculul de înmănușare este curbată. În zona centrală, atât cât se păstrează, avea o tăietură dreaptă. L = 38,1 mm, l = 27,5 mm, gros. = 0,9 mm, L peduncul = 13,8 mm, gros. peduncul = 5,4 × 2,9 mm. Găsită în umplutura turnului dinspre șanțul de apărare.

V. Accesorii vestimentare

1. *Cataramă* (Pl. X/1), din fier de bună calitate, fără exfolieri, executată prin forjare, rectangulară în secțiune. Laturile lungi sunt paralele, iar cele scurte semicirculară. Limba este tot din fier forjat. L = 75 mm, l = 30,2 mm, gros. = 4 - 5,6 mm, L spin = 37 mm, gros. spin = 3 mm, l spin = 5,6 mm. Descoperită pe latura de sud-vest a cetății, în spațiul dintre incintele 2 și 3.
2. *Cataramă* (Pl. X/2), din fier, executată în tehnica ciocănirii. Piesă rectangulară în secțiune, cu două mici protuberanțe de

o parte și de alta a tijei de montare, spre interior. Partea din față este arcuită. Este parțial ruptă și îndoită, iar spinul lipsește. L = 73,4 mm, l = 57 mm. S. 5/2001, între - 0,75 - 0,85 m.

3. Fragment dintr-o *verigă* (Pl. X/3), din fier forjat (piesă păstrată în proporție de 60%). În secțiune este neregulată, rotundă sau rectangulară. Nu este exclus să provină de la o cataramă de mici dimensiuni, deoarece îngroșarea de la un capăt ar putea sugera veriga unei limbi de cataramă. D = 23,3 mm, D verigii = 3,3 mm. Găsită pe latura de sud-vest a cetății, în spațiul dintre incintele 2 și 3.
4. *Potcoavă pentru încălțăminte* (?) (Pl. X/4), din fier forjat. Constă dintr-o bară rectangulară în secțiune, ușor îndoită, și o alta lipită de ea, care face o buclă. La capătul opus, cele două bare sunt rupte. L = 57,3 mm, l pe centru = 31,8 mm, gros. barelor = 4,8 × 5,4 mm. S. 1/1998, spre est, între - 0,20 - 0,25 m.
5. *Potcoavă de încălțăminte* (Pl. X/5), din fier, executată în tehnica ciocănirii. Piesă a fost ruptă. Pe partea superioară se mai păstrează un fragment de la un cui pentru fixarea de tocul cizmei. L = 69,3 mm, l max. = 10,3 mm. Descoperită la baza turnului, pe nivelul de călcare medieval.
6. *Aplică* (?) (Pl. XIII/4), din foiță de aliaj de cupru, ondulată, perforată la ambele capete. Un capăt este semicircular, iar cel opus în formă de fleuron. L = 51,7 mm, l = 7,5 mm, gros. = 0,3 mm. S. 2/2001, în nivelul cu piatră sfărâmată, - 0,12 m.

VI. Piese de fier provenite de la uși și geamuri

1. *Balama* (Pl. XI/1), din fier forjat. Piesă confecționată dintr-o bară, cu un capăt în formă de buclă. L = 72,6 mm, l = 53,5 mm, gros. variabilă între 4 - 10 mm, l barei = 9 - 12 mm. Recuperată în anul 1992, în partea de sud-est a cetății, în apropierea prăpastiei, într-o groapă făcută de către căutătorii de comori.
2. *Balama* (Pl. XI/2), din fier de bună calitate, forjat. Piesă ascuțită și subțiată spre capete, cu o terminație îndoită în unghi de 90°. L = 60,6 mm, l = 52,1 mm, gros. = 8,1 × 4,5 mm. S. 7/2000, - 0,30 m, în exteriorul dărămăturii din zid.
3. Fragment de *tijă* (Pl. XI/3), din fier forjat. Piesă rectangulară în secțiune, curbată pe centru. Posibil să fie o parte dintr-o țâțână. L = 40,2 mm, gros. = 6,9 × 5,2 mm. S. 2/1998.
4. Fragment de *cui sau țâțână* (Pl. XI/4), din fier forjat. Piesă rectangulară în secțiune, deformată. L = 36 mm, gros. = 5,5 × 8,8 mm. S. 5/2001, între - 1,00 - 1,30 m.

VII. Cuie și piroane

1. *Cui* (Pl. IX/6), din fier, cu tijă dreptunghiulară în secțiune, deformată. L = 105,6 mm, tijă = 6,8 × 6 mm, capul = 12,7 × 24 mm. S. 5/2001, între - 0,75 - 0,85 m.
2. *Cui* (Pl. VIII/6), din fier. Tijă este dreptunghiulară în secțiune. Capul are laturile lungi paralele, iar cele scurte curbate spre exterior. L = 69,3 mm, tijă = 4,5 × 5,4 mm, capul = 18,4 × 7,5 mm. S. 5/2001, între - 0,75 - 0,85 m.
3. *Cui* (Pl. VIII/10), din fier. Tijă este patrulateră în partea superioară, dar dreptunghiulară spre mijloc, cu vârful rupt și parțial îndoită, iar capul este ușor deformat. L = 43 mm, tijă = 4,8 × 4,8 mm, capul = 12,7 × 7,1 mm. S. 5/2001, între - 1,00 - 1,30 m.
4. *Cui* (Pl. VIII/1), din fier. Tijă, foarte deformată, era probabil patrulateră, iar capul în forma cifrei 8. Vârful este rupt. Deformat. L = 24 mm, capul = 16,8 × 7,2 mm. S. 5/2001, - 0,85 m.
5. *Cui* (Pl. VIII/5), din fier. Tijă și capul sunt dreptunghiulare. L = 71 mm, tijă = 3 × 5,3 mm, capul = 17,2 × 8,7 mm. S. 2/2001, - 0,30 m.

6. *Cui* (Pl. VIII/7), din fier. Tija este dreptunghiulară. Piesa este deformată. L = 77 mm, tija = 7 x 4 mm, capul = 22 x 10 mm. S. 10/2000, lângă nivelul de incendiere.
7. *Cui* (Pl. IX/5), din fier. Tija este dreptunghiulară, iar capul oval. L = 94,1 mm, tija = 6,3 x 3,9 mm, capul = 14,2 x 5,3 mm. S. 2/2001, - 0,32 m.
8. *Cui* (Pl. VIII/3), din fier. Tija, dreptunghiulară, are vârful rupt. L = 63 mm, tija = 4,4 x 7,7 mm, capul = 10,2 x 19,2 mm. S. 2/2001, - 0,32 m.
9. *Cui* (Pl. VIII/8), din fier. Tija este patruleteră, cu vârful rupt, iar capul, oval, este îndoit. L = 70,2 mm, tija = 6,5 x 5,2 mm, capul = 20,1 x 8,2 mm. S. 5/2001, - 0,70 m.
10. *Cui* (Pl. VII/4), din fier. Capul are două laturi paralele și două curbe. Vârful este îndoit la 180°. L = 28 mm, tija = 7,4 x 7 mm, capul = 14,5 x 16,5 mm. S. 3/2001, - 0,26 m.
11. *Cui* (Pl. VII/17), din fier. Tija este dreptunghiulară în secțiune, cu vârful rupt. L = 51,3 mm, tija = 5 x 3,1 mm, capul = 18,1 x 8 mm. S. 5/2001, între - 0,75 - 0,85 m.
12. *Cui* (Pl. VII/8), din fier. Tija este dreptunghiulară în secțiune, iar capul triunghiular. L = 42,1 mm, tija = 5,8 x 3,1 mm, H cap = 10,5 mm, l cap = 17,3 mm. Cas. 6/2001, - 0,20 m, lângă incinta nr. 3, dar în exteriorul cetății, pe dărâmatură.
13. *Cui* (Pl. VIII/2), din fier. Vârful este rupt. L = 46,2 mm, tija = 5 x 4,2 mm, capul = 17,6 x 9,1 mm. Cas. 6/2001, - 0,20 m, lângă incinta nr. 3, dar în exteriorul cetății, pe dărâmatură.
14. *Cui* (Pl. VII/5), din fier, cu capul rotund. Vârful este rupt. L = 29,3 mm, tija = 2,9 x 5,4 mm, capul = 9,3 x 6,8 mm. Cas. 6/2001, - 0,20 m, lângă incinta nr. 3, dar în exteriorul cetății, pe dărâmatură.
15. *Cui* (Pl. VIII/4), din fier. Capul și secțiunea tijei sunt rectangulare. L = 49,5 mm, tija = 4,4 x 5,3 mm, capul = 12,4 x 9,4 mm. S. 5/2001, între - 1,00 - 1,30 m.
16. *Cui* (Pl. VII/18), din fier. Vârful este rupt. L = 33,5 mm, tija = 6,4 x 3,8 mm, capul = 14,6 x 7,6 mm. Găsit în turn, pe arsură.
17. *Cui* (Pl. VII/14), din fier, cu capul rectangular. Vârful este rupt. Piesa este în stare avansată de degradare. L = 41,2 mm, tija = 5,8 x 3,3 mm, capul = 14,3 x 7,3 mm. S. 7/2000.
18. *Cui* (Pl. VII/16), din fier, cu tija îndoită. L = 42 mm, tija = 3,5 x 5 mm, capul = 14,8 x 8 mm. S. 2/1998, groapa 1.
19. *Cui* (Pl. VII/15), din fier. Capul are laturile lungi paralele, iar cele scurte semicirculare. Tija este deformată, iar vârful rupt. L = 53 mm, tija = 7,7 x 6,4 mm, capul = 24,2 mm. Recuperat de pe stâncile de sub cetate.
20. *Cui* (Pl. IX/4), din fier. Capul a fost confecționat dintr-o plăcuță de fier, în prelungirea tijei. În momentul baterii, tija s-a rulat în jos. Tija este puțin îndoită. L = 81,4 mm, tija = 4,5 x 5 mm, capul = 13,3 x 5,2 mm. S. 5/2000.
21. *Cui* (Pl. VII/13), din fier. Tija este rectangulară în secțiune, iar capul prelungit doar pe o parte. Deformat. L = 72 mm, tija = 5,2 x 8,2 mm, capul = 7,3 x 11,5 mm. S. 2/2001, - 0,15 m.
22. *Cui* (Pl. VII/6), din fier. Tija este subțire, triunghiulară pe lungime și rectangulară în secțiune, iar capul în unghi. L = 45 mm, tija = 6,2 x 3,2 mm, capul = 17 x 8 mm. S. 7/2000, în moloz.
23. *Cui* (Pl. VIII/9), din fier. Piesa este deformată. L = 68 mm, tija = 6 x 6 mm, capul = 20 x 11,5 mm. S. 7/2000.
24. *Cui* (Pl. IX/1), din fier. Secțiunea tijei este dreptunghiulară. Deformat. L = 78,8 mm, tija = 3,3 x 5,5 mm. S. 5/2001, - 0,85 m.
25. *Cui* (Pl. VII/11), din fier. Tija este dreptunghiulară în secțiune. Capul are o latură semicirculară și una dreaptă. Vârful este rupt. L = 36,7 mm, tija = 6 x 3,4 mm, capul = 8,5 x 6,3 mm. Descoperit în turn, în umplură.
26. *Cui* (Pl. VII/12), din fier. Vârful și capul sunt rupte. L = 50 mm, tija = 5,6 x 4,7 mm, capul = 5,2 x 6,7 mm. S. 3/2001, găsit la curățarea stâncii, într-un șanț natural în piatră.
27. *Cui* (?) (Pl. IX/10), din fier. Vârful și capul sunt rupte. L = 33,3 mm, tija = 4,1 x 6,7 mm. S. 5/2001, din dărâmatură.
28. *Cui* (Pl. IX/2), din fier. Deformat. L = 90,2 mm, tija = 6,6 x 8,2 mm, capul = 14,8 x 8,3 mm. S. 2/1998.
29. *Cui* (Pl. VII/9), din fier. Deformat. L = 46,1 mm, tija = 7,5 x 9 mm. S. 5/2001, din dărâmatură.
30. *Cui* (Pl. VII/2), din fier. Mai bine de jumătate din piesă este puternic deteriorată prin exfoliere, de aceea pe desen apare ca fiind foarte subțire în secțiune. În realitate, tija era rectangulară. L = 45 mm. S. 2/2001.
31. *Cui* (Pl. VII/7), din fier. L = 37,5 mm, tija = 6,8 x 4,8 mm, capul = 17,5 x 6,7 mm. S. 2/2001.
32. *Cui* (Pl. VII/10), din fier. Capul este rectangular. Piesa este în stare avansată de degradare, cu vârful rupt. L = 32,1 mm, tija = 8 x 4,3 mm, capul = 12 x 7,2 mm. Cas. 3/2001, - 0,45 m, spre nord.
33. *Piron* (Pl. IX/7), din fier. Piesa are vârful rupt. L = 96,1 mm, gros. = 6,1 x 6,8 mm. S. 8/2000.
34. *Cui* (Pl. VII/1), din fier. Tija este subțire, rectangulară în secțiune, iar vârful rupt. Din cap se mai păstrează doar un rest. L = 31,1 mm, tija = 3 x 3,4 mm, capul = 7 x 4,9 mm. S. 7/2000, în moloz.
35. *Cui* (Pl. IX/3), din fier. În secțiune, tija este dreptunghiulară. L = 87,1 mm, tija = 4,3 x 5,8 mm, capul = 17,5 x 8 mm. S. 7/2000, în vegetal.
36. *Cui* (Pl. VII/3), din fier. Tija este dreptunghiulară în secțiune. Capul și vârful sunt rupte. L = 45,3 mm, tija = 3,1 x 4,1 mm. S. 7/2000, în vegetal.
37. *Cui* (Pl. IX/9), din fier. Tija, dreptunghiulară în secțiune, este strâmbă și mult îngroșată spre cap. Capul și vârful sunt rupte. L = 48,5 mm, tija = 5,5 x 4,4 mm. Recuperat de pe stâncile de sub cetate.
38. *Piron* (Pl. IX/8), din fier. În secțiune tija este dreptunghiulară, dar are grosimea foarte variabilă, mult mai mare spre cap. Capul și vârful sunt rupte. L = 98 mm, tija = 6 x 3 mm. Recuperat de pe stâncile de sub cetate.
39. *Tijă de cui* (Pl. IX/11), din fier. În partea inferioară are secțiune rectangulară, dar în cea superioară, datorită exfolierii, are aspect lamelar. L = 36,2 mm, tija = 5 mm. S. 2/2001.
40. *Tijă de cui* (Pl. IX/12), din fier. În secțiune este rectangulară. Piesa este puternic exfoliată și are o îndoitură recentă. L = 63,6 mm, tija = 8 x 7 mm. S. 2/2001.

VIII. Piese cu utilitate incertă

1. Fragment dintr-o *garnitură* (Pl. X/9), din fier forjat. Constă dintr-o bară rectangulară în secțiune, lățită la un capăt. Pare să fi fost utilizată la o piesă din lemn. L = 54 mm, l maximă = 22,2 mm. S. 5/2000, în apropierea zidului.
2. *Verigă* (Pl. XIII/6), din tablă de cupru. D = 11,3 mm, l = 2,4 - 4,8 mm, gros. = 0,8 mm. S. 8/2000.
3. *Tijă* (Pl. XII/11), din fier, rombică în secțiune, cu un capăt îndoit. L = 61,3 mm, tija = 5,3 x 5,2 mm. S. 5/2001, între - 0,75 - 0,85 m.
4. Fragment de *tablă* (Pl. XII/2), din fier forjat, de formă trapezoidală. L = 22,7 mm, l = 16,3 mm, gros. = 2,4 mm. S. 5/2001, - 0,85 m.
5. Fragment de *tablă* (Pl. XII/6), din fier. L = 18,4 mm, l = 17 mm, gros. = 1,8 mm. S. 2/2001, - 0,18 m, între pietre.
6. Fragment de *tablă* (Pl. XII/15), din fier, deformat. Posibil să fi fost fixată pe un suport de lemn. L = 36,5 mm, l = 24,5 mm, gros. = 1,9 mm. S. 2/2001, - 0,18 m, între pietre.

7. Fragment de *tablă* (Pl. XII/10), din fier, deformat. L = 37,8 mm, l = 19,5 mm, gros. = 1,4 mm. S. 2/2001, – 0,18 m, între pietre.
 8. Fragment de *tablă* (Pl. XII/16), din fier, deformat. L = 38,1 mm, l = 31,1 mm, gros. = 1,4 mm. S. 2/2001, – 0,18 m, între pietre.
 9. Fragment de *tablă* (Pl. XII/1), din fier. Este de formă rectangulară, cu două laturi paralele, iar celelalte două laturi rupte. L = 15,5 mm, l = 11,6 mm, gros. = 1,1 mm. S. 8/2000.
 10. Fragment de *tablă* (Pl. XII/4), din fier, descompus. L = 28,8 mm, l = 13,3 mm, gros. = 2,5 mm. S. 8/2000.
 11. Fragment de *tablă* (Pl. XIII/5), din cupru, rupt dintr-o piesă mai mare, apoi probabil refolosit cu rol de armătură. Tabla a fost îndoită și are două perforații, dintre care una dreptunghiulară. În zona celei de-a doua perforații a fost ruptă. L = 31,7 mm, l = 26,4 mm, gros. = 1,4 mm. S. 4/2001, – 0,15 m.
 12. Fragment de *tablă* (Pl. XIII/7), din cupru, rupt dintr-o piesă mai mare, apoi îndoit. L = 29 mm, l = 26 mm, gros. = 0,5 mm. S. 8/2000.
 13. *Fragment de fier* (Pl. XII/3). Faptul că laturile scurte sunt ascuțite poate să sugereze un fragment din lama unui pumnal. L = 18,9 mm, l = 14,2 mm, gros. = 4,4 mm. S. 3/2001, găsit pe stâncă, lângă profilul nordic al secțiunii, la – 0,44 m.
 14. *Fragment de fier* (Pl. XII/8). L = 30,5 mm, l = 14,4 mm, gros. = 3,4 mm. S. 2/2001, – 0,22 m.
 15. *Fragment de fier* (Pl. XII/9). L = 25 mm, l = 9,2 mm, gros. = 3,1 mm. S. 2/2001, – 0,22 m.
 16. *Piesă* (Pl. XII/14), din fier. Este compusă din două lamele curbe și ascuțite la un capăt, unde sunt lipite. În partea opusă lamelele sunt distanțate și este montat un nit. Pare a fi garnitura unui capăt de curea. L = 94,5 mm, l max. = 8,9 mm, gros. lamelei = 2,5 mm, deschidere la un capăt = 7 mm. S. 5/2001, – 0,56 m.
 17. *Piesă* (Pl. XII/12), din fier forjat. Constă dintr-o placă cu capetele îndoite în sus, apoi subțiate și încovoiate în jos. L = 130 mm, l = 12,4 mm, gros. = 2,7 mm. S. 2/1998, între 0 – 0,30 m.
 18. Fragment de *piesă* (Pl. XII/13), din fier. Este foarte asemănătoare cu piesa nr. 13 (Pl. XII/12). L = 56,7 mm, l = 12,5 mm, gros. = 2,9 mm. S. 5/2001.
 19. Fragment de *piesă* (Pl. XII/5), din fier. L = 23,5 mm, l = 12,2 mm. S. 8/2000.
 20. Fragment de *piesă* (Pl. XII/7), din fier. L = 23 mm, l = 14 mm. *Passim*.
 21. Fragment de *piesă* (Pl. XIV/1), din aliaj de cupru. L = 14,3 mm, l = 14,8 mm, gros. = 0,9 – 1,3 mm. S. 8/2000.
 22. Fragment de *piesă* (Pl. XIV/2), din aliaj de cupru. L = 20,7 mm, l = 11,8 mm, gros. = 0,4 mm. S. 2/1998, pe nivelul medieval.
- IX. Materii prime în curs de prelucrare**
1. *Lingou* (Pl. X/8), din fier. L = 35 mm, l = 22,5 mm, gros. = 8,8 mm. Găsit în umplutura turnului, în spărtura din pavaj.
 2. Fragment de *lingou* (Pl. X/6), din fier. L = 49,8 mm, l = 48 mm, gros. = 9,8 mm. S. 5/2001, – 0,20 m.
 3. Fragment de *lingou sau turtă* (Pl. X/7), din aliaj de cupru. L = 34,6 mm, l = 15,8 mm, gros. = 8,2 mm. S. 5/2001, între – 0,75 – 0,85 m.
 4. *Bucată* (Pl. XIV/3), dintr-o mică bară de plumb topit, diformă. L = 53 mm, l = 14,4 mm. S. 5/2001, – 0,85 m.
 5. *Corn de cerb* (Pl. XIV/5), în curs de prelucrare. Fragmentul a aparținut unui individ adult de cerb (*Cervus elaphus*) și este, mai exact, prima bifurcație de la baza cornului întreg. Prezintă urme evidente de rețezare longitudinală la nivel cortical. Se poate observa modul de prelucrare, cu ajutorul unui fierăstrău, parțial în trepte. După un număr de tăieturi, cornul era rupt, iar apoi se relua aceeași procedură. Părțile laterale ale piesei au fost și ele tăiate cu același instrument, dar continuu. În partea inferioară a piesei se observă câteva tăieturi realizate, probabil, cu un cuțit. Tot pe partea exterioră există și încercări de finisare a piesei. Probabil este vorba de un rest de material primar. L = 14,7 mm, l părții inferioare = 32,5 mm, l părții superioare = 79,4 mm, gros. = 6 – 19,6 mm. S. 7/2000, în turn, sub dărâmată.
 6. Fragment dintr-un *os de porc* (Pl. XIV/6), perforat spre capăt. Fragmentul de os provine de la un individ mistreț sau porc domestic (*Sus scrofa/Sus domesticus*), fiind o jumătate distală de diafiză fără epifiza distală și de pe partea dreaptă. Acest individ a avut o vârsta de sacrificare mult mai mică decât limita de epifizare distală (cca 36 de luni) a acestui element. Probabil a fost un juvenil de 10–12 luni. Capătul proximal al acestui element este rețezat transversal, iar spre distal, fața ventrală prezintă o perforație ovală cu diametrul de 4 mm făcută, probabil, în scopul extragerii măduvei osoase. Urmele de intervenție asupra fragmentului sunt vizibile, dar, în acest moment este imposibil de precizat dacă era parte componentă a unei unelte, sau nu. L = 54 mm, l = 29,5 mm. S. 1/1998, spre est, între – 0,20 – 0,25 m.

BIBLIOGRAFIE

- Bálint 1991 – Cs. Bálint, *Südungarn im 10. Jahrhundert*, Budapest, 1991.
- L. Bătrâna, Monoranu, A. Bătrâna 1986 – L. Bătrâna, O. Monoranu, A. Bătrâna, *Cercetări arheologice din zona Fântâna Mare-Spătărești, com. Vadu Moldovei, jud. Suceava*, CA 8, 1986, p. 85–100.
- Cantacuzino, Trohani 1979 – Gh. Cantacuzino, G. Trohani, *Săpăturile arheologice de la Cătălui-Căscioarele, jud. Ilfov*, CA 3, 1979, p. 261–328.
- Chițescu et alii 1982 – L. Chițescu, T. Papisima, P. Vlădilă, V. Rădulescu, A. Păunescu, *Cercetări arheologice de la Piua Petrii (Orașul de Floci), jud. Ialomița*, CA 5, 1982, p. 129–158.
- Constantinescu 1972 – N. Constantinescu, *Coconi. Un sat din Câmpia Română în epoca lui Mircea cel Bătrân. Studiu arheologic și istoric*, București, 1971.
- Constantiniu, Panait, Cristache-Panait 1965 – M. Constantiniu, P. I. Panait, I. Cristache-Panait, *Șantierul arheologic Băneasa-Străulești*, CAB 2, 1965, p. 75–237.
- Diaconu, Baraschi 1977 – P. Diaconu, S. Baraschi, *Păciul lui Soare. Așezarea medievală II*, București, 1977.
- Diaconu, Constantinescu 1960 – Gh. Diaconu, N. Constantinescu, *Cetatea Șcheia. Monografie arheologică. Monografie arheologică*, București, 1960.
- El Susi 2002–2003 (2004) – G. El Susi, *Cercetări arheozologice preliminare în cetatea medievală de la Carașova (jud. Caraș-Severin)*, AnB S.N., Arheologie-Istorie, 10–11, 2002–2003, 1, p. 285–297.
- Fiedler 2008 – U. Fiedler, *Der Kelch der Bittersten Leiden. Chemnitz im Zeitalter von Wallenstein und Gryphius*, Kunstsammlungen Chemnitz Schlossbergmuseum, 2008.

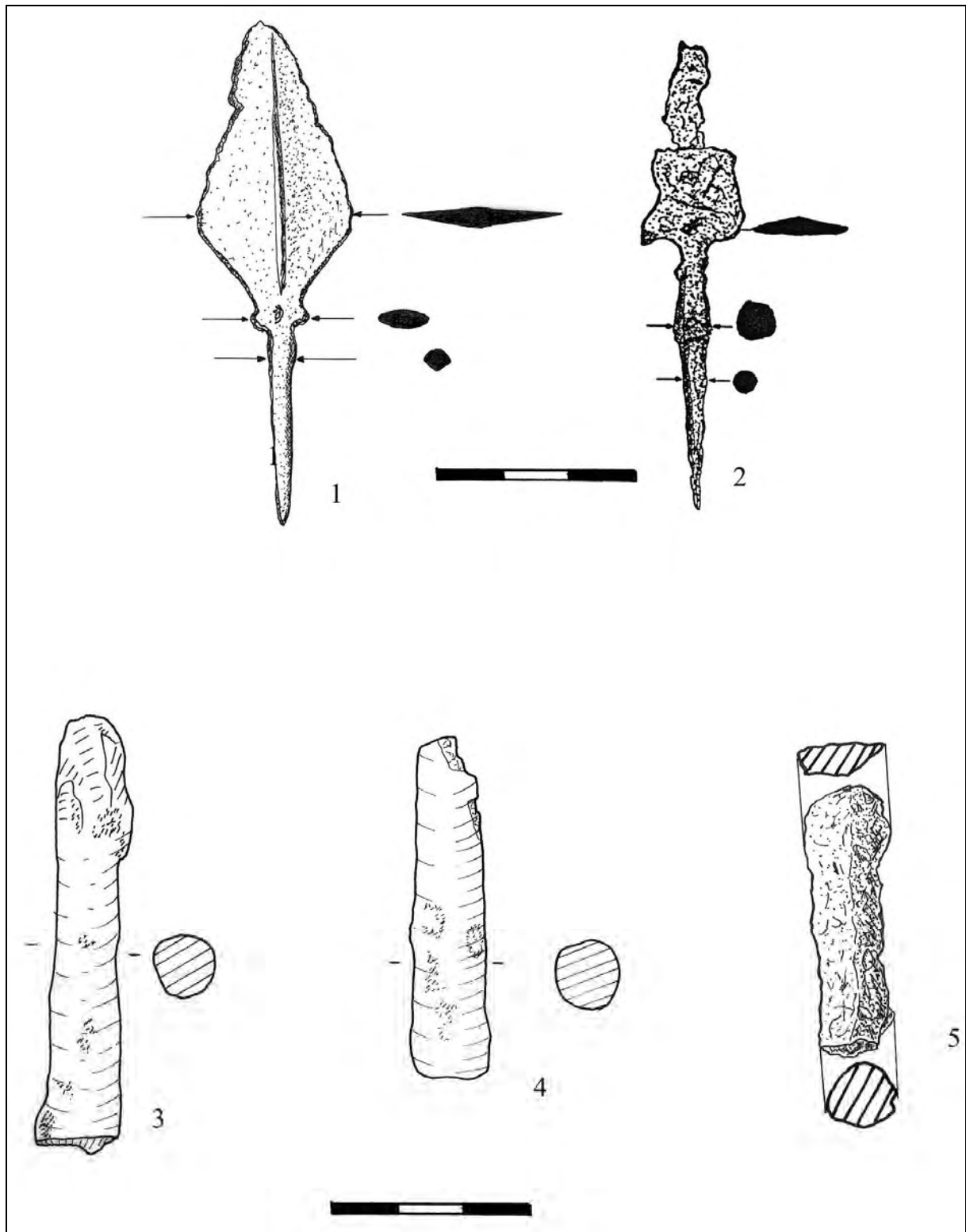
- Filipescu 1984 – B. Filipescu, *Cercetări în stațiunea arheologică Malu Roșu, com. Fierbinți-Târg, jud. Ialomița*, CA 7, 1984, p. 129–135.
- Gudea 2009 – N. Gudea, „Două cuie, trei piroane”. *Câteva notițe privind arheologia provincială romană din România*, Apulum 46, 2009, p. 451–456.
- Holl 1994–1995 – I. Holl, *A középkori késes mesterség*, AÉ 121–122, 1994–1995, p. 159–188.
- Iambor 2005 – P. Iambor, *Așezări fortificate din Transilvania (sec. IX–XIII)*, Cluj-Napoca, 2005.
- Kotowicz, Muzyczuk 2008 – P. N. Kotowicz, A. Muzyczuk, *Militaria średniowieczne z Królewskiego Miasta Krosna*, Acta Militaria Mediaevalia IV, Kraków–Sanok, 2008, p. 125–166.
- Marek 2008 – L. Marek, *Medieval armour from Szczerba castle*, Acta Militaria Mediaevalia IV, Kraków–Sanok, 2008, p. 87–124.
- Matei, Emandi 1982 – M. D. Matei, E. I. Emandi, *Habitatul medieval rural din Valea Moldovei și din bazinul Șomuzului Mare. Secolele XI–XVII*, București, 1982.
- E. Neamțu, V. Neamțu, Cheptea 1980 – E. Neamțu, V. Neamțu, S. Cheptea, *Orașul medieval Baia în secolele XIV–XVII. Cercetările arheologice din anii 1967–1976*, vol. 1, Iași, 1980.
- E. Neamțu, V. Neamțu, Cheptea 1984 – E. Neamțu, V. Neamțu, S. Cheptea, *Orașul medieval Baia în secolele XIV–XVII. Cercetările arheologice din anii 1977–1980*, vol. 2, Iași, 1984.
- Oța 2002–2003 – S. Oța, *Domenii ale pecenegilor și cumanilor în Banatul istoric*, SIB 26–27, 2002–2003, p. 219–239.
- Oța 2004 – S. Oța, *Populații nomade de stepă din Banat (secolele XI–XIV). I. Pecenegii și cumanii, în Prinos lui Petre Diaconu la 80 de ani*, Brăila, 2004, p. 489–520.
- Oța 2006 – S. Oța, *Un dépôt de lingots et tourteaux de bronze découvert dans Orașul de Floci (comm. de Giurgeni, dép de Ialomița)*, Istros 13, 2006, p. 225–235.
- S. Oța, L. Oța 2006 – S. Oța, L. Oța, *Historical and archaeological data regarding the fortress from Carașova-hill Grad, commune of Carașova, Caraș-Severin district*, MN 18, 2006, p. 3–13.
- Oța 2007 – S. Oța, *Pecenegii din Banat. De la comunități militare la statutul nobiliar*, Apulum 44, 2007, p. 315–339.
- S. Oța, L. Oța 2008 – S. Oța, L. Oța, *Cercetările arheologice de la Carașova-Grad (com. Carașova, jud. Caraș-Severin). Campaniile 1998, 2000 și 2001*, MCA S.N. 4, 2008, p. 183–221.
- S. Oța, L. Oța 2009 – S. Oța, L. Oța, *Câteva date privind încetarea funcționării cetății de la Carașova-Grad (jud. Caraș-Severin)*, MCA S.N 5, 2009, p. 193–201.
- S. Oța, L. Oța, Ionescu 1999 – S. Oța, L. Oța, S. Ionescu, *24. Carașova, jud. Caraș-Severin, punctul „Grad”*, CCA (Campania 1998), 1999, p. 22–23.
- Pap 2002 – Fr. Pap, *Repertoriul numismatic al Transilvaniei și Banatului secolele 11–20. Despre circulația monetară în Transilvania și Banat secolele 11–20*, Cluj-Napoca, 2002.
- Rusu 2005 – A. A. Rusu, *Castelarea carpatică. Fortificații și cetăți din Transilvania și din teritoriile învecinate (sec. XIII–XIV)*, Cluj-Napoca, 2005.
- Stoicovici 1981 – E. Stoicovici, *Ateliere siderurgice din secolele IV și XI–XII în partea de sud a Banatului*, Banatica 6, 1981, p. 173–179.
- Suciu 1967 – C. Suciu, *Dicționar istoric al localităților din Transilvania*, vol. 1, București, 1967.
- Szpunar, Glinianowicz 2006 – A. Szpunar, M. Glinianowicz, *Uzbrojenie późnośredniowieczne z zambu w Czchowie w Małopolsce*, Acta Militaria Mediaevalia II, Kraków–Sanok, 2006, p. 137–188.
- Țeicu 1998 – D. Țeicu, *Banatul montan în evul mediu*, Timișoara, 1998.
- Țeicu, S. Oța, L. Oța 2001 – D. Țeicu, S. Oța, L. Oța, *36. Carașova, jud. Caraș-Severin, Punct: Grad*, CCA (Campania 2000), 2001, p. 57–59.
- Țeicu, S. Oța, L. Oța 2002 – D. Țeicu, S. Oța, L. Oța, *50. Carașova, com. Carașova, jud. Caraș-Severin, Punct: Dealul Grad*, în CCA (Campania 2001), București, 2002, p. 85–87.

LISTA ILUSTRĂȚIEI

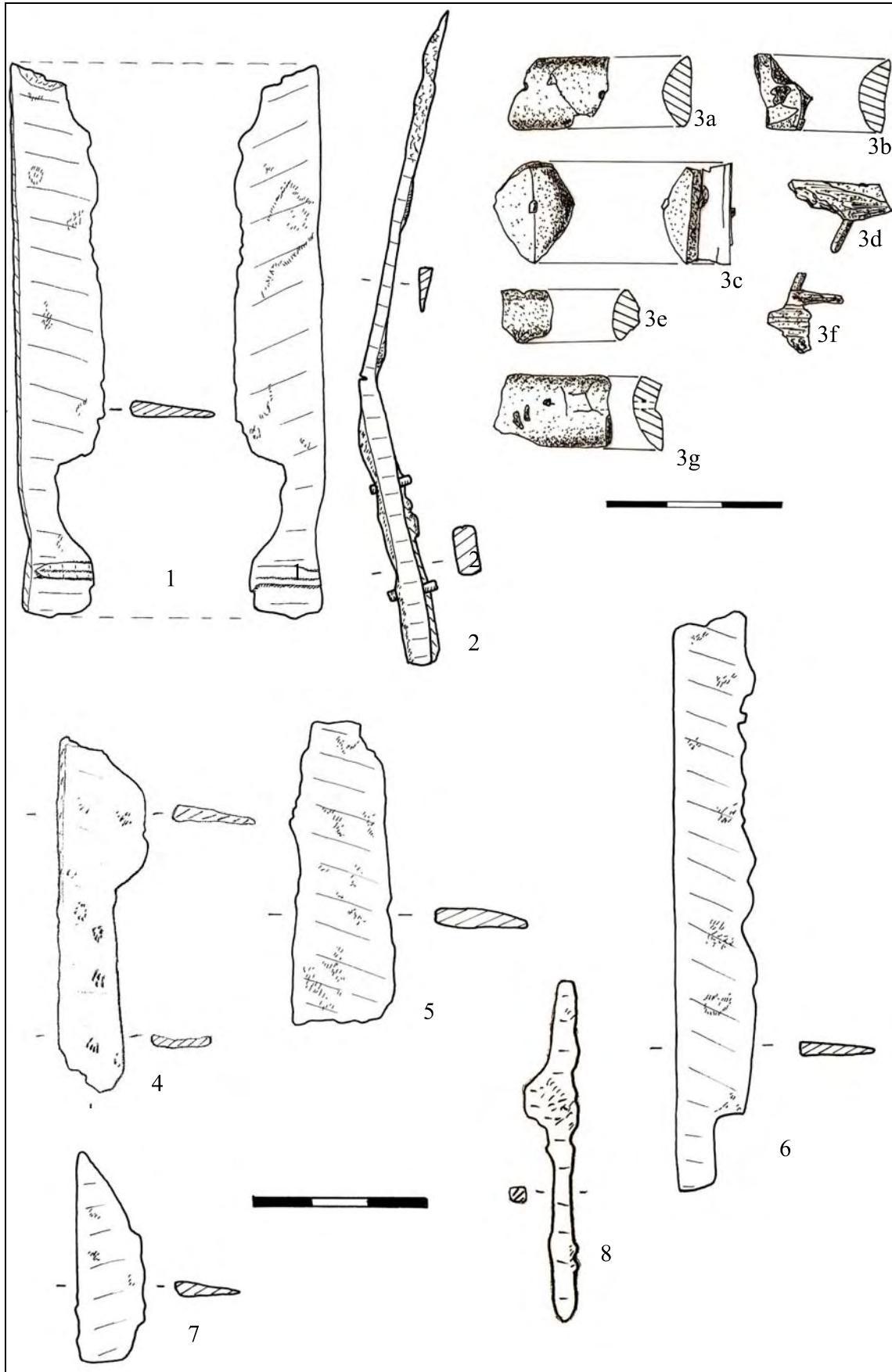
- Pl. I. 1–5. Vârfuri de fier de la săgeți și fragmente de bolți pentru săgeți de arbaletă.
- Pl. II. Fragmente de cuite.
- Pl. III. 1. Manșon de vârf de sulită; 2. Mâner de cuțit de luptă; 3. Vârf de lance; 4. Fragment de lamă de cuțit de luptă.
- Pl. IV. Fragmente de armuri.
- Pl. V. Fragmente de armuri.
- Pl. VI. Ustensile.
- Pl. VII. Cuie.
- Pl. VIII. Cuie.
- Pl. IX. 1–6. Cuie; 7–8. Piroane; 9–12. Fragmente de cuie și piroane.
- Pl. X. 1–3. Cataramă; 4–5. Potcoave pentru încălțăminte; 6–9. Fragmente de lingouri; 10. Fragment de armătură.
- Pl. XI. 1–2. Balamale; 3–4. Țâțâni; 5. Piesă de harnașament.
- Pl. XII. Piese cu utilitate incertă.
- Pl. XIII. Piese și fragmente de aliaj de cupru.
- Pl. XIV. 1–2. Fragmente de piese de aliaj de cupru; 3. Plumb topit; 4–6. Fragmente de piese de os.
- Pl. XV. 1–5. Fragmente de cute; 6. Bilă de calcar; 7. Fragment de fusaolă; 8. Fragment de sticlă.
- Pl. XVI. Rezultatele identificării relative a compoziției pieselor.

LIST OF PLATES

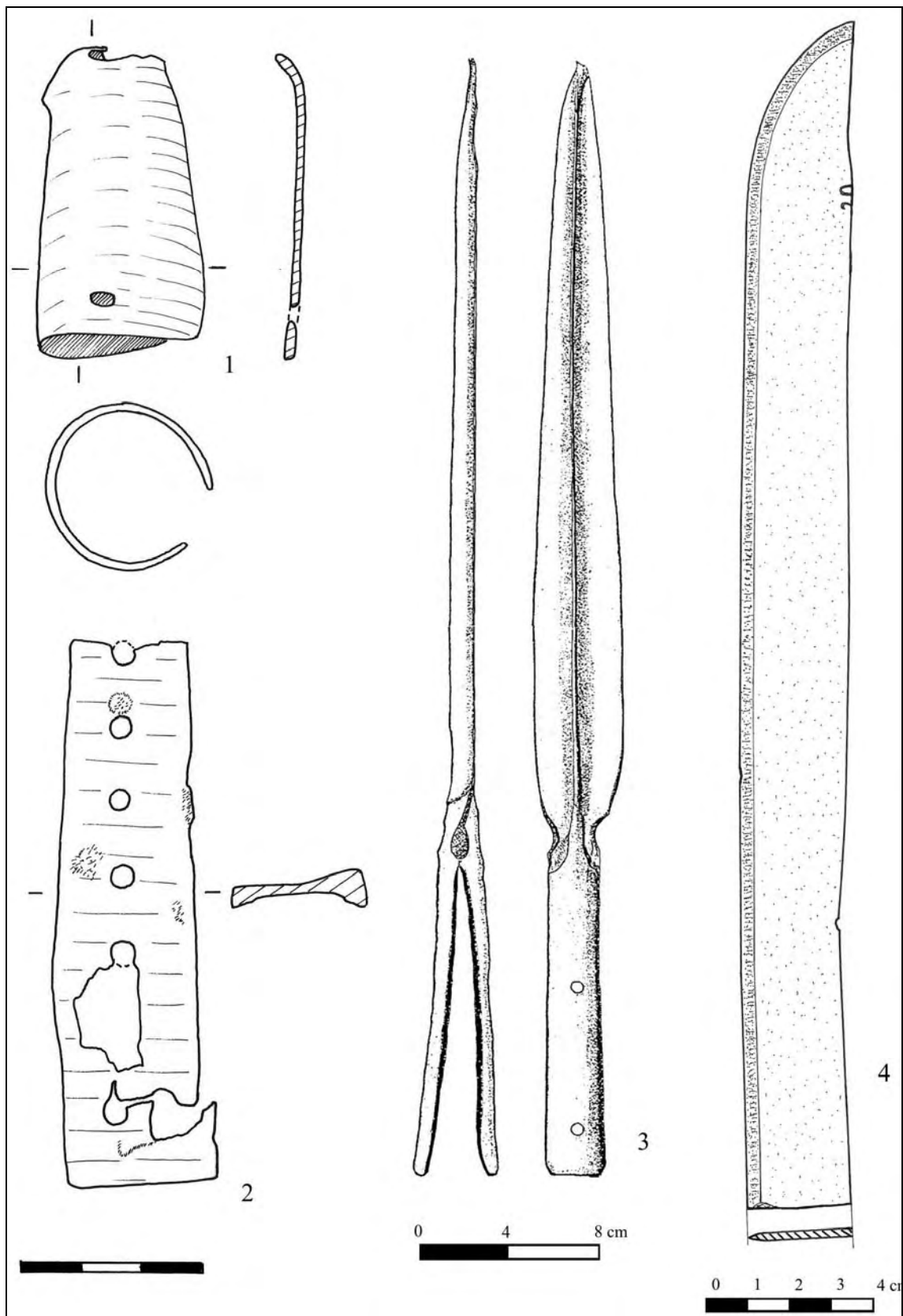
- Pl. I. 1–5. Arrowheads of iron and fragments of boltheads for crossbows.
- Pl. II. Knives fragments.
- Pl. III. 1. Tube of a spearhead; 2. Handle of knife serving for battle; 3. Spearhead; 4. Fragment of the blade of a knife serving for battle.
- Pl. IV. Armour plates.
- Pl. V. Armour plates.
- Pl. VI. Implements.
- Pl. VII. Nails.
- Pl. VIII. Nails.
- Pl. IX. 1–6. Nails; 7–8. Spikes; 9–12. Nail- and spike fragments.
- Pl. X. 1–3. Buckles; 4–5. Shoe clouts; 6–9. Fragments of ingots; 10. Fitting fragments.
- Pl. XI. 1–2. Door hinges; 3–4. Door hinges; 5. Harness item.
- Pl. XII. Items with uncertain use.
- Pl. XIII. Bronze items and fragments.
- Pl. XIV. 1–2. Fragments of silver items; 3. Smelt lead; 4–6. Fragments of bone items.
- Pl. XV. 1–5. Whetstone fragments; 6. Limestone missless; 7. Spindlewhorl fragment; 8. Glass fragment.
- Pl. XVI. Results of the relative identification of the structure of the items.



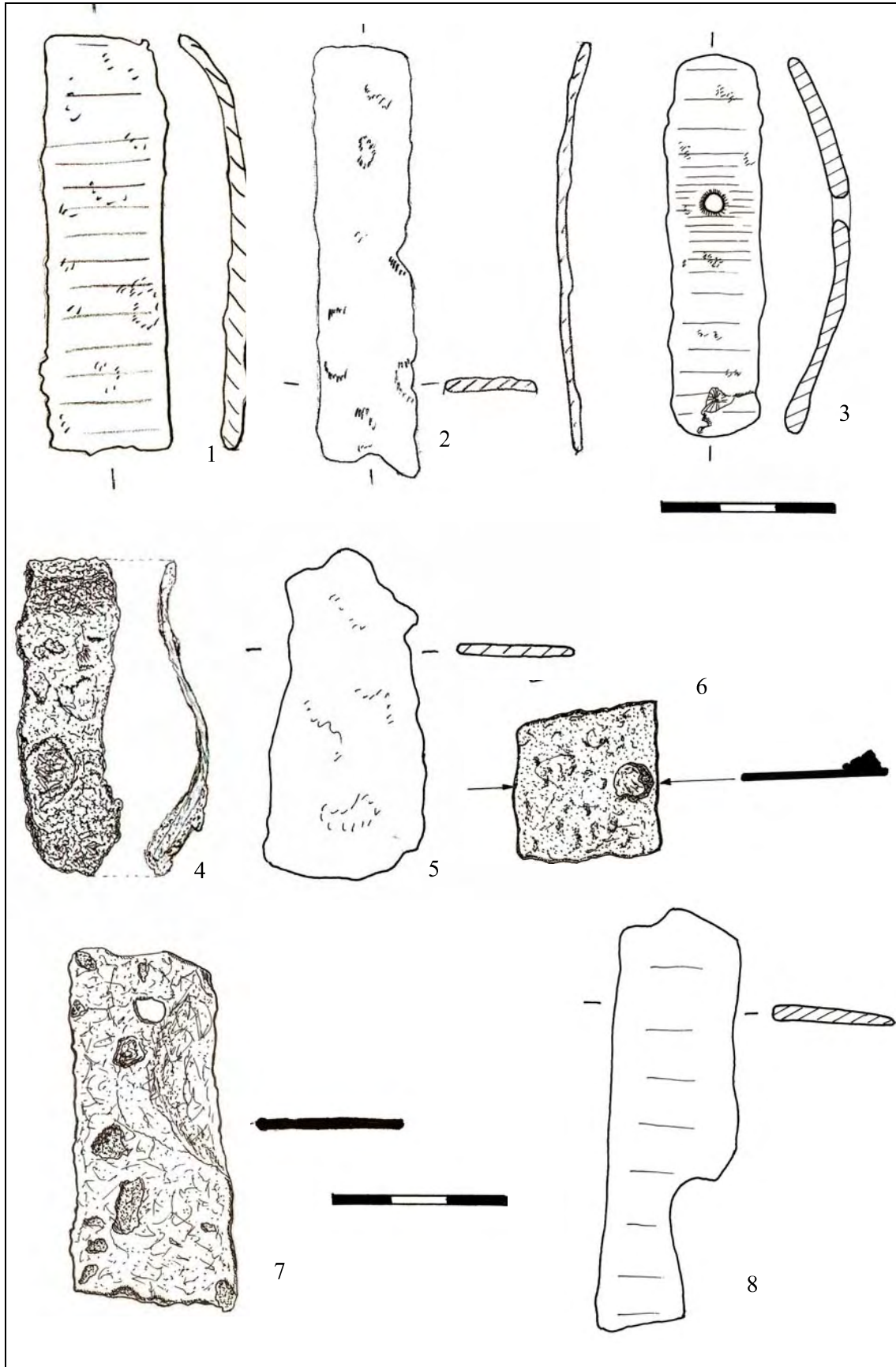
Pl. I. 1-5. Vârfuri de fier de la săgeți și fragmente de bolți pentru săgeți de arbaletă.



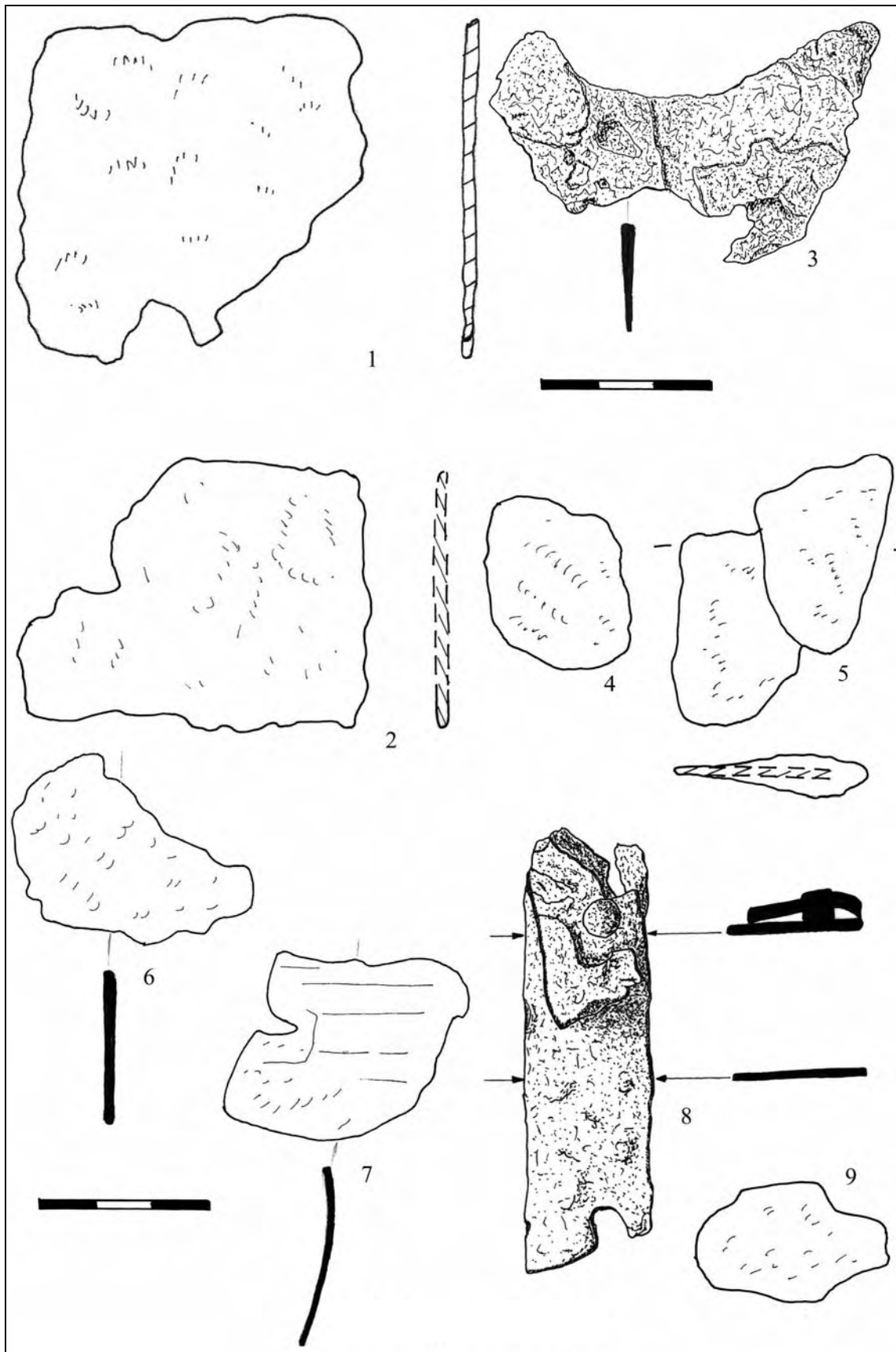
Pl. II. Fragmente de cuțite.



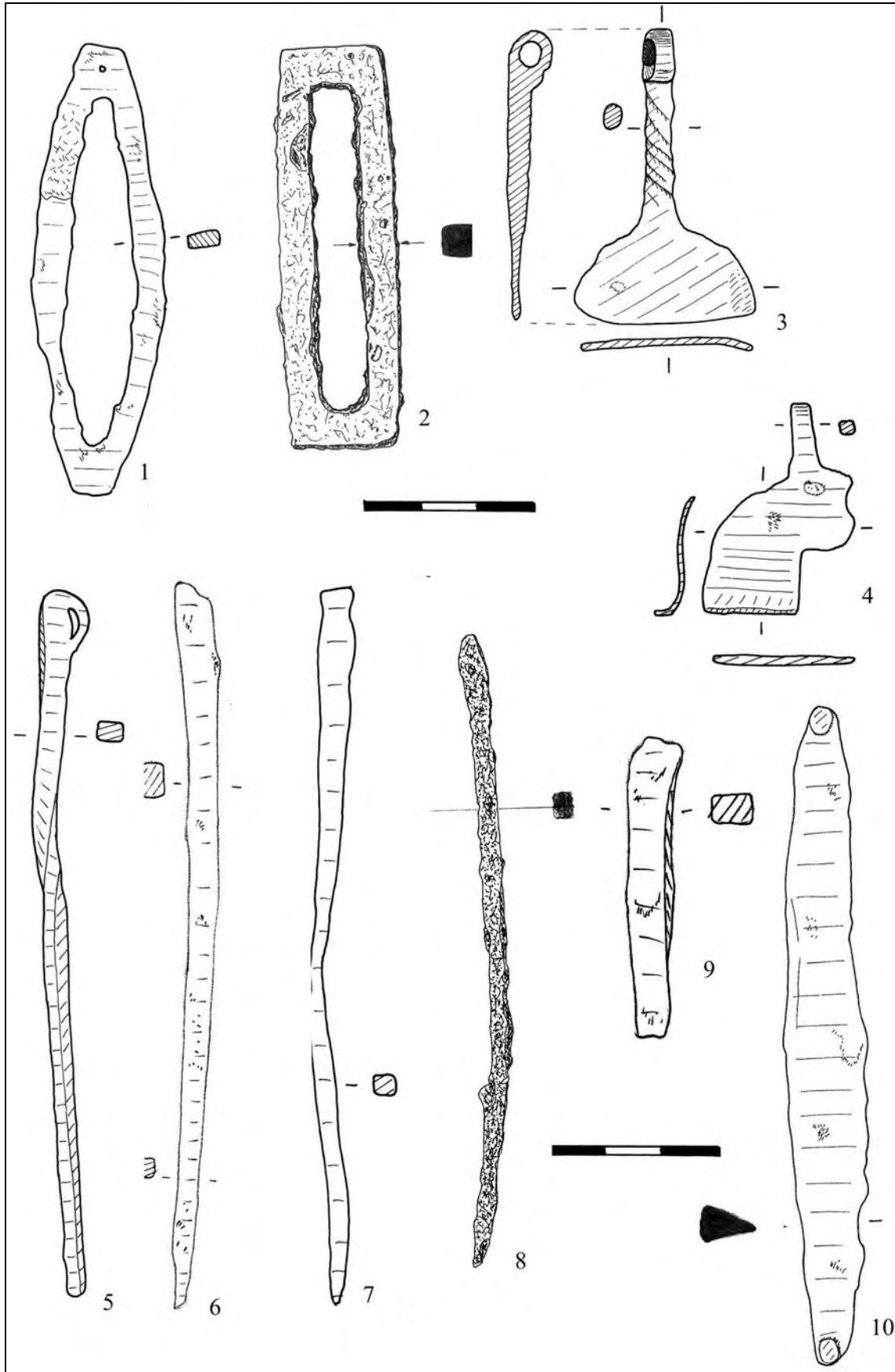
Pl. III. 1. Manșon de vârf de suliță; 2. Mâner de cuțit de luptă; 3. Vârf de lance; 4. Fragment de lamă de cuțit de luptă.



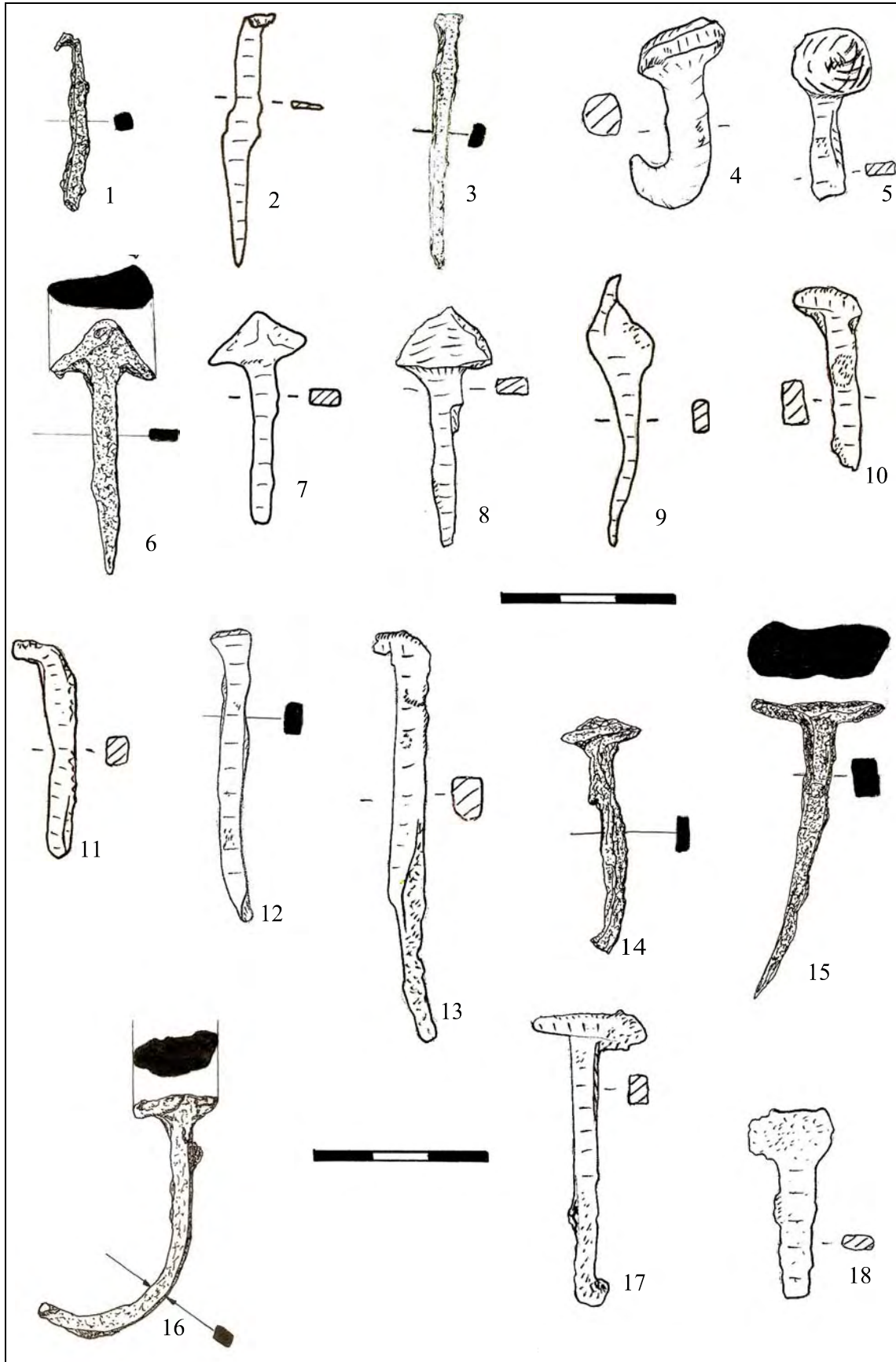
Pl. IV. Fragmente de armuri.



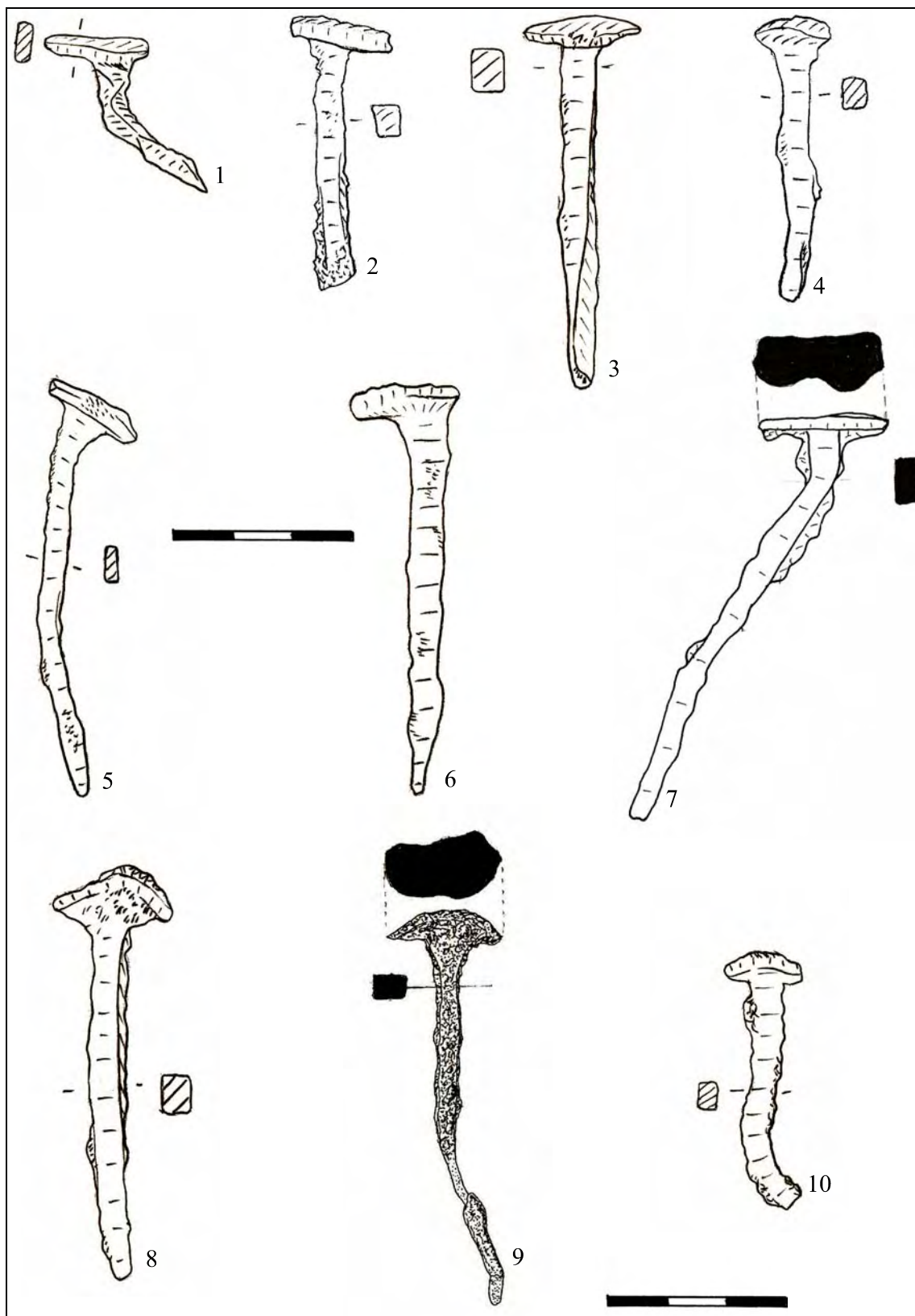
Pl. V. Fragmente de armuri.



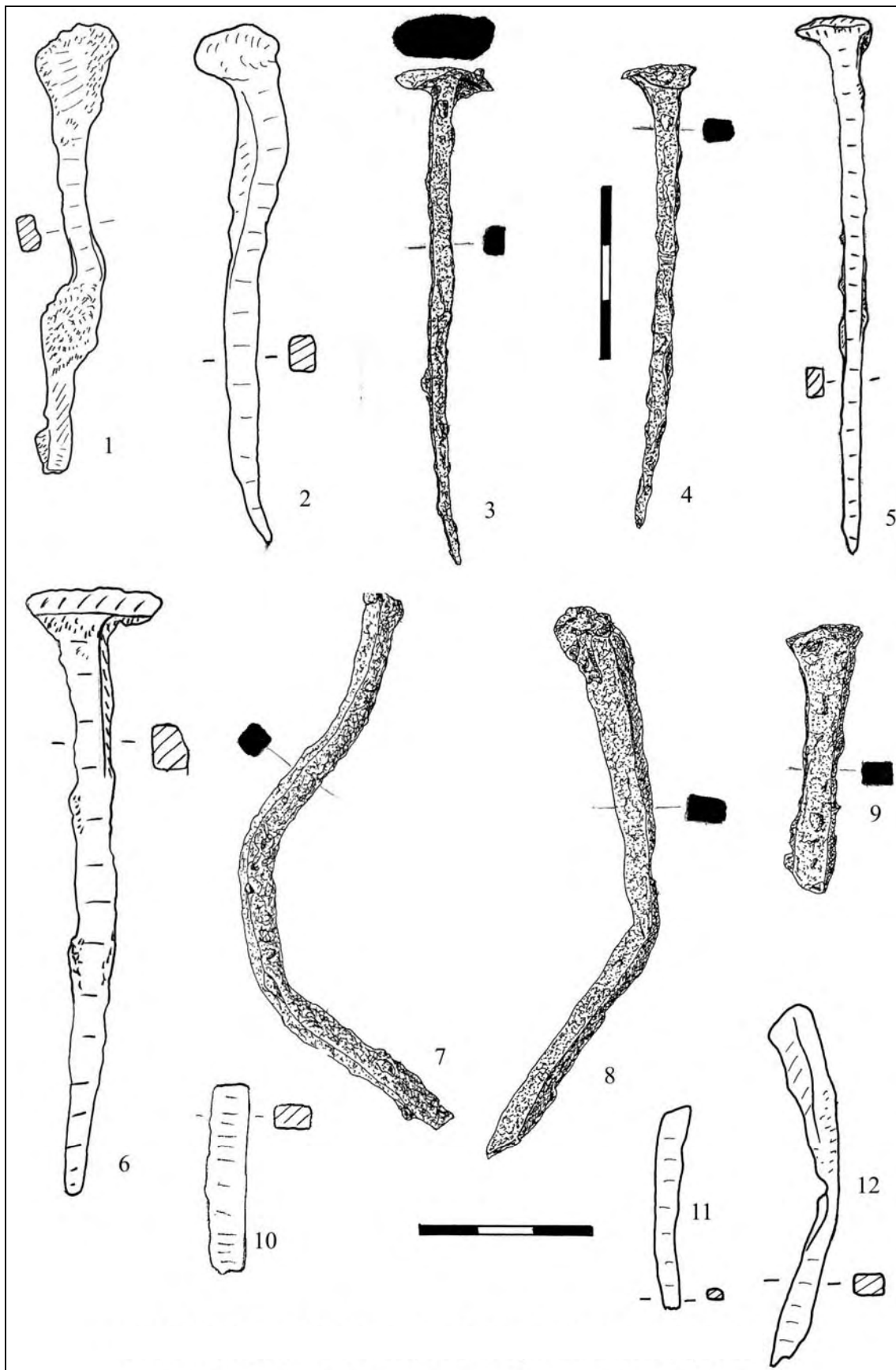
Pl. VI. Ustensile.



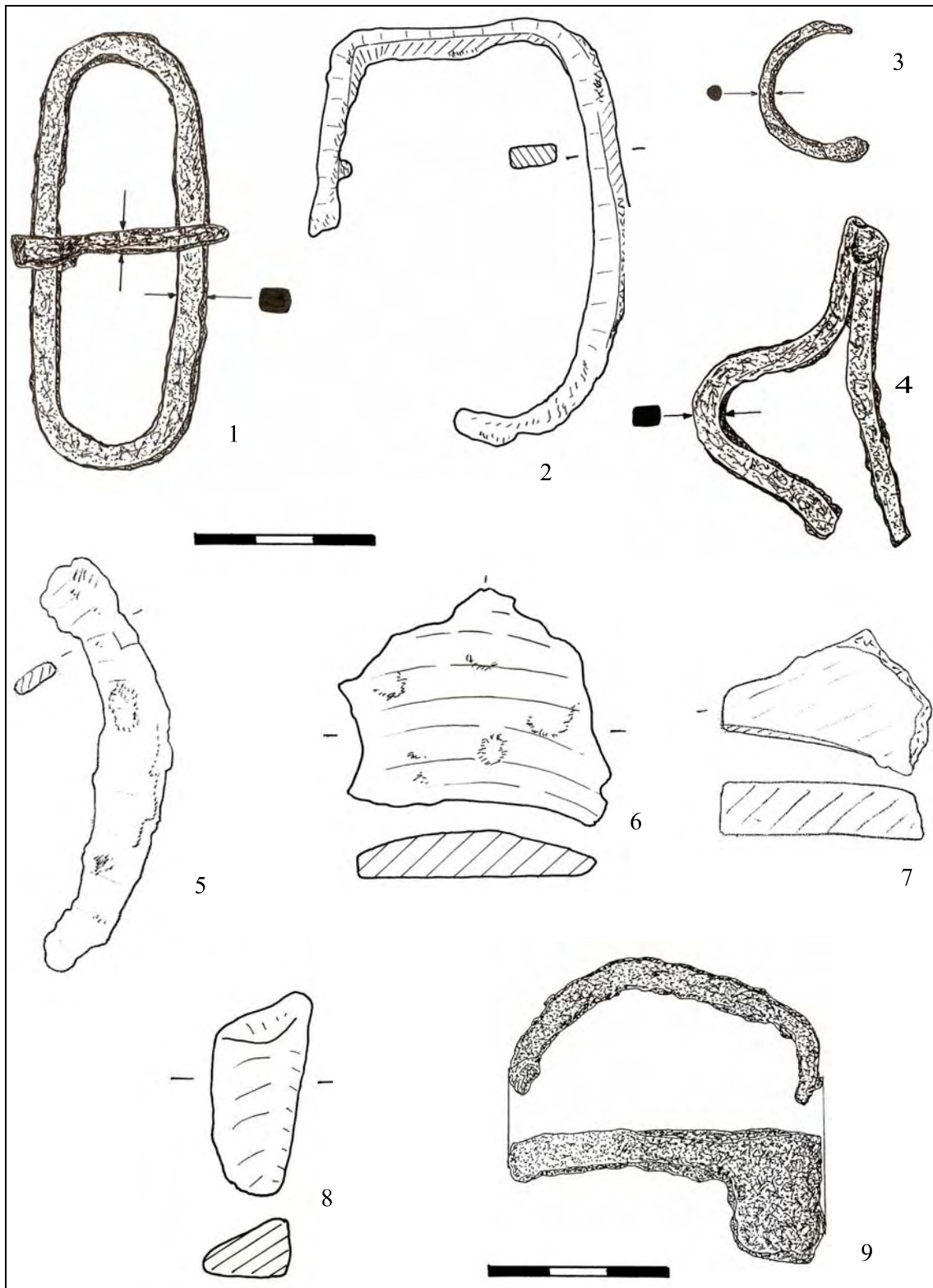
Pl. VII. Cuie.



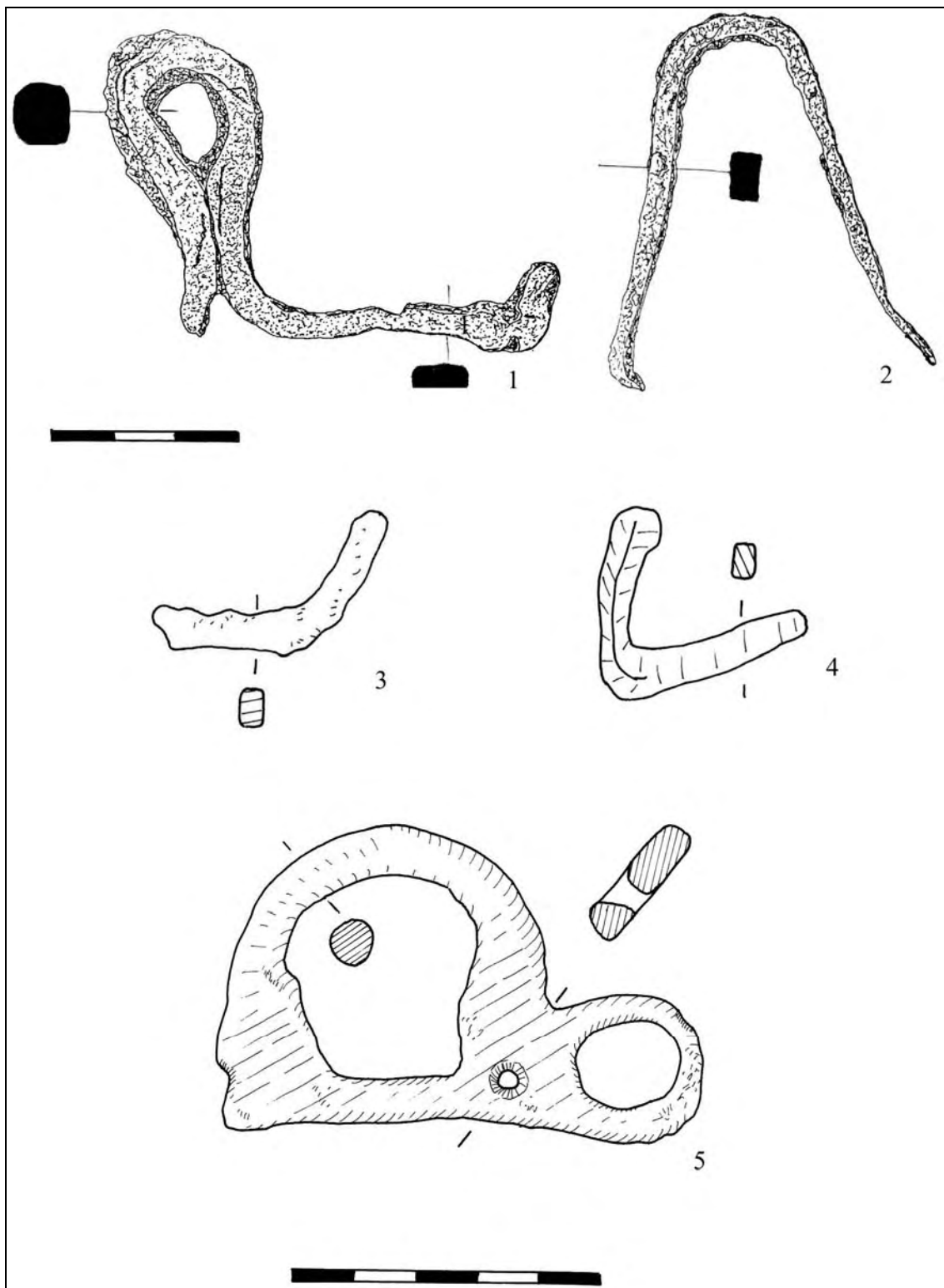
Pl. VIII. Cuie.



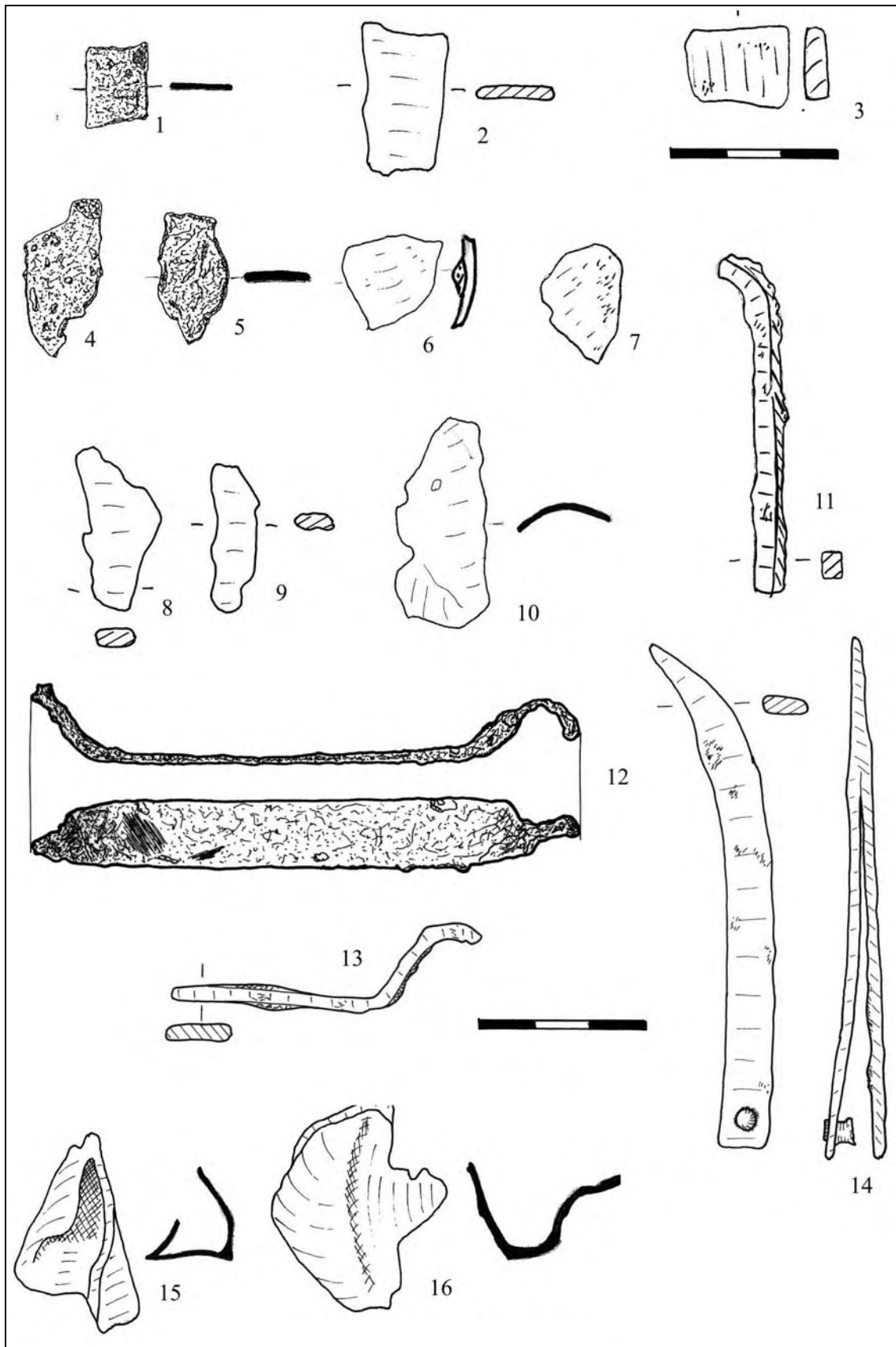
Pl. IX. 1-6. Cuie; 7-8. Piroane; 9-12. Fragmente de cuie și piroane.



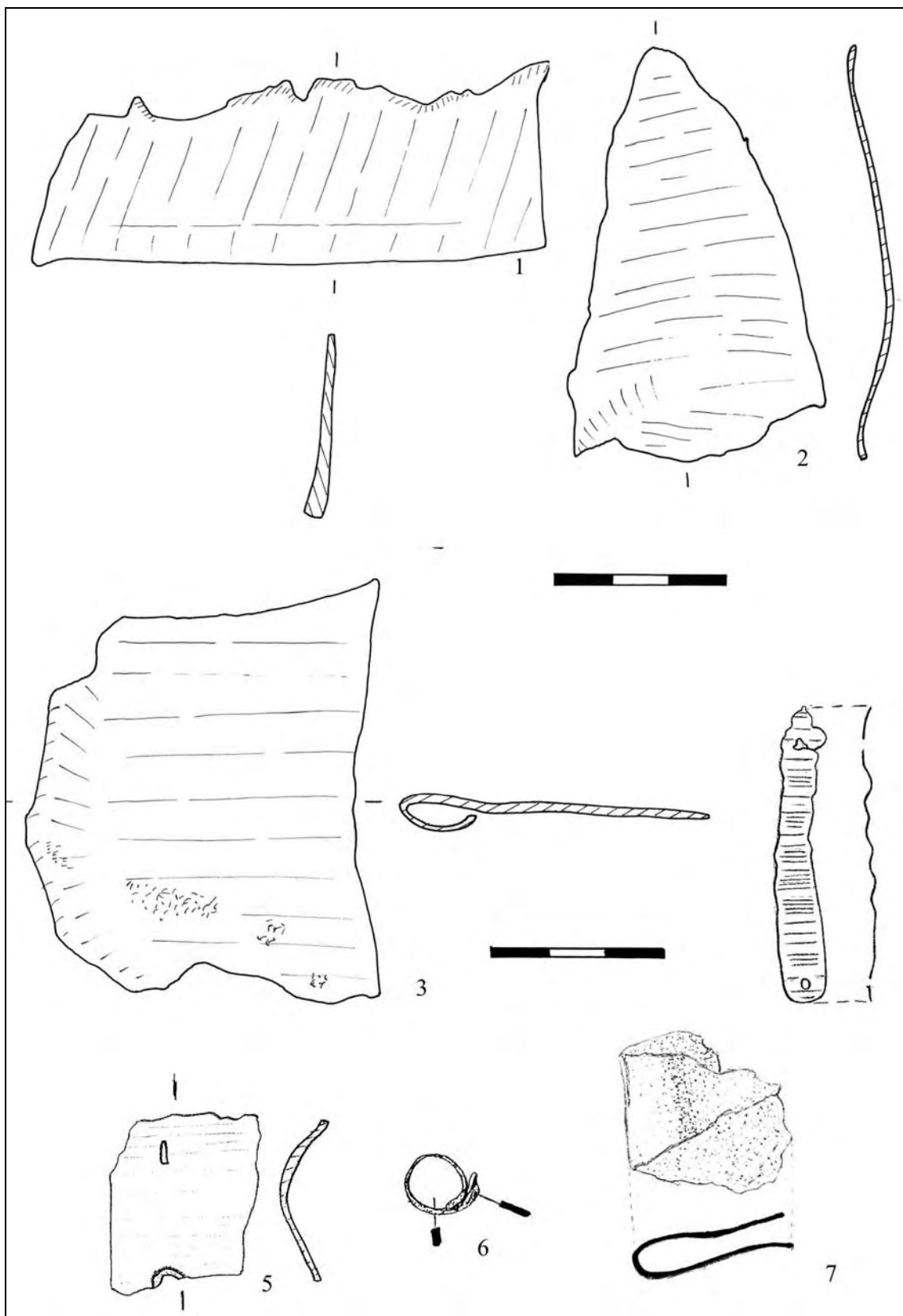
Pl. X. 1-3. Catarames; 4-5. Potcoave pentru încălțăminte; 6-8. Fragmente de lingouri; 9. Fragment de armătură.



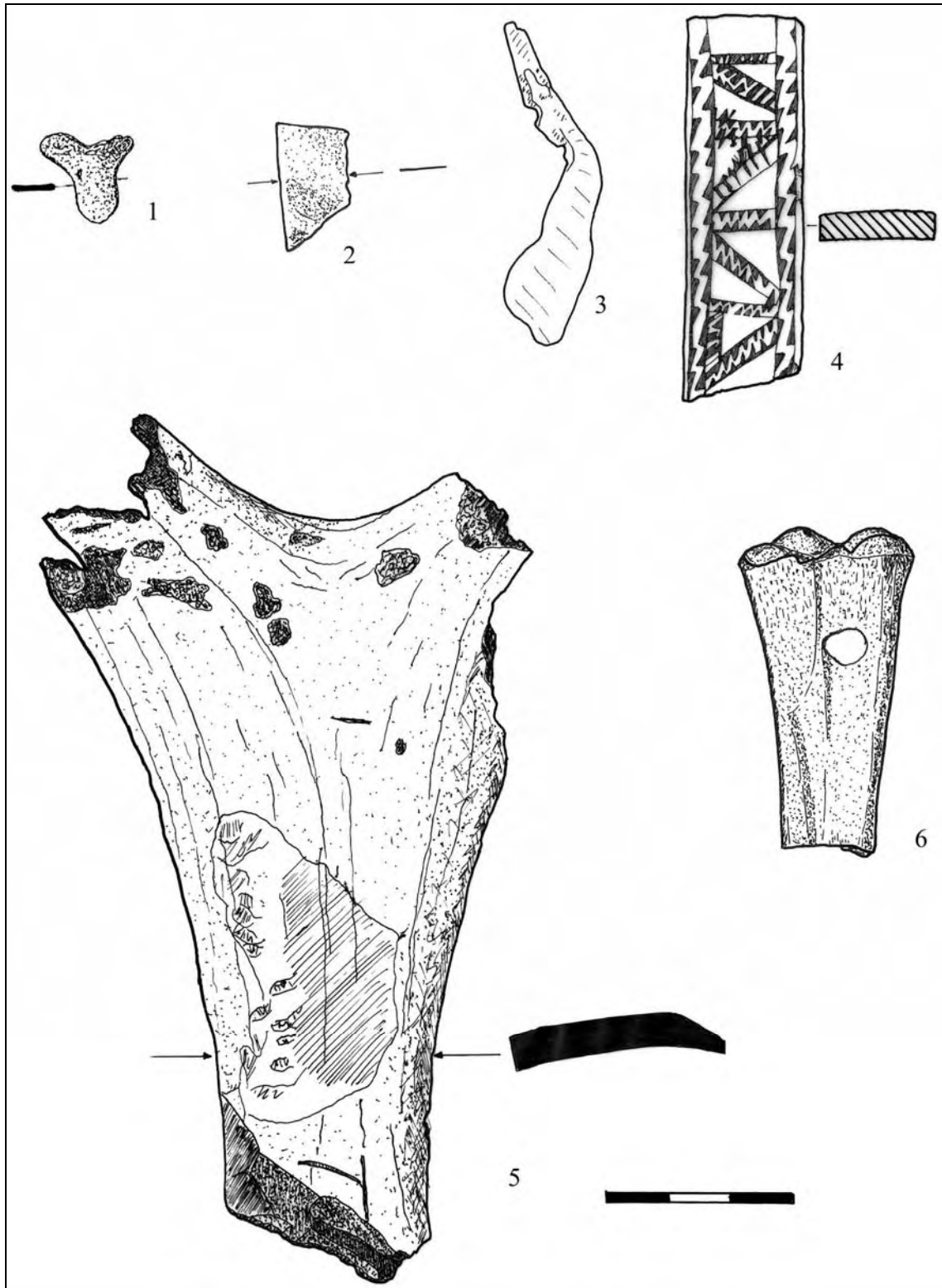
Pl. XI. 1-2. Balamale; 3-4. Țâțâni; 5. Piesă de harnașament.



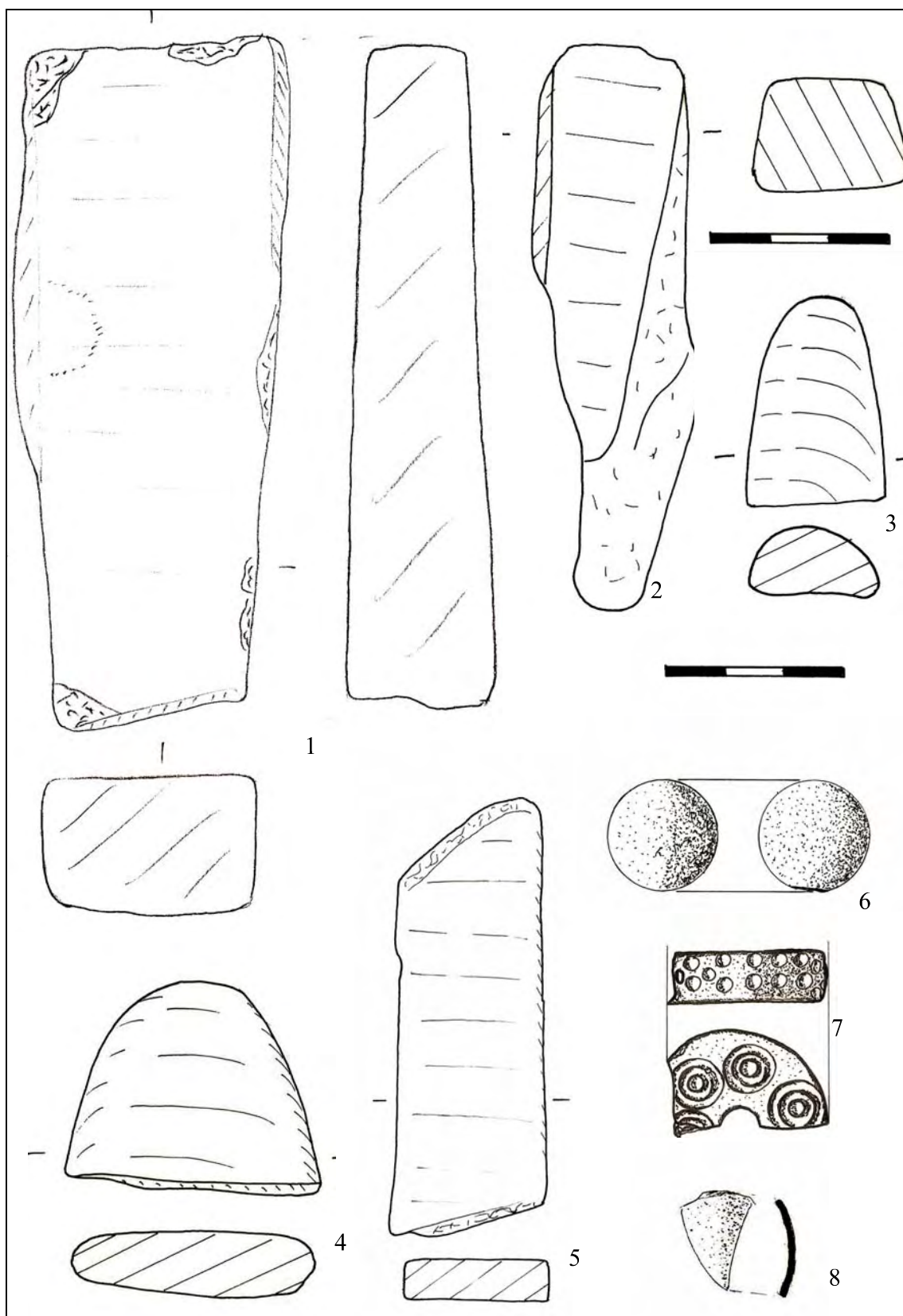
Pl. XII. Piese cu utilitate incertă.



Pl. XIII. Piese și fragmente de piese din bronz.



Pl. XIV. 1-2. Fragmente de piese din aliaj de cupru; 3. Plumb topit; 4-6. Fragmente de piese de os.



Pl. XV. 1–5. Fragmente de cute; 6. Bilă de calcar; 7. Fragment de fusaiolă; 8. Fragment de sticlă.

Nr. Crt.	Nr. Cat.	Plansa	Element (%)												
			Ti	Fe	Ni	Cu	Zn	Au	Pb	As	Bi	Ag	Sn	Sb	Sr
1a	I.1	Pl.XIII/1	0,22	0,33	0,09	89,94	0	0	0	0,05	0	0	9,37	0	0
1b	I.1	Pl.XIII/1	0	0,81	0,001	83,27	0	0	0	0,001	0	0	15,92	0	0
2a	X/3	Pl.X/7	0	4,28	0,39	63,58	0	0	3,61	0,42	0,001	0,001	22,34	5,39	0
2b	X/3	Pl.X/7	0	3,8	0,33	66,84	0	0	3,65	0,45	0,001	0,001	20,18	4,75	0
3a	I/2	Pl.XIII/2	0	0,36	0,08	99	0	0	0,001	0	0,001	0,001	0,55	0	0
3b	I/2	Pl.XIII/2	0	0,09	0,07	99,73	0	0	0,11	0	0,001	0,001	0	0	0
4a	I/3	Pl.XIII/3	0,15	0,52	0,001	96,5	0	0	0,04	0,04	0,001	0,001	2,75	0	0
4b	I/3	Pl.XIII/3	0	1	0,12	89,36	0	0	1,35	0,001	0	0,001	8,17	0	0
5	IX/22	Pl.XIV/2	0,25	-0,39	0,16	90,66	0	0	0,1	0,25	0	0,001	8,2	0	0
6	V/6	Pl.XIII/4	0	0,16	0,1	79,09	20,11	0	0,53	0	0,001	0	0	0	0
7		Pl.XIII/5	0,18	0,74	0,006	98,62	0	0	0,2	0,2	0,001	0	0	0	0
8a	VI/1	-	0	0,66	0,001	0,57	0	0,22	0,18	0	0,68	97,7	0	0	0
8b	VI/1	-	0	0,28	0,001	0,57	0	0,21	0,17	0	0,46	98,31	0	0	0
9	X/4	Pl.XIV/3	0	0,84	0,001	0,001	0	0	99,16	0,001	0	0	0,001	0	0
10	IV/2	Pl.II/1	0,26	99,72	0,001	0	0	0	0	0	0	0	0	0	0,02
11	IX/12	Pl.XIII/7	0,14	0,68	0,1	99,08	0	0	0,001	0,001	0,001	0	0	0	0
12	IX/2	Pl.XIII/6	0,23	0,88	0,001	98,25	0	0	0,43	0,21	0	0	0	0	0
13	IX/21	Pl.XIV/1	0,14	1,33	0,11	85,53	8,18	0	4,39	0	0,001	0,001	0,32	0	0
14	IV/3	Pl. II/3c	0	22,04	0	58,41	9,7	0	9,85	0	0,001	0	0	0	0

Pl. XVI. Rezultatele identificării relative a compoziției pieselor.